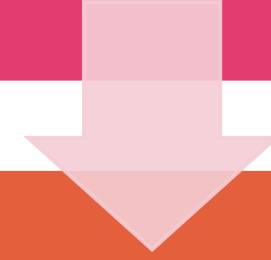




T.C.
TUZLA KAYMAKAMLIĞI
İLÇE MİLLÎ EĞİTİM MÜDÜRLÜĞÜ
MEVLANA İLKOKULU



2024-2028 STRATEJİK PLANI





TUZLA MEVLANA İLKOKULU 2024-2028 STRATEJİK PLANI

“

En önemli ve verimli görevlerimiz,
eđitim ve öğretim işleridir. Eđitim
ve öğretim işlerinde kesinlikle
başarı sağlamak gerekir. Bir
milletin gerçek kurtuluşu ancak bu
yolla olur.

”

Mustafa Kemal ATATÜRK





Sunuş

Sürekli deęişen ve gelişen ortamlarda çağın gerekleri ile uyumlu bir eğitim öğretim anlayışını sistematik bir şekilde devam ettirebilmemiz, belirlediğimiz stratejileri en etkin şekilde uygulayabilmemiz ile mümkün olacaktır. Başarılı olmak da iyi bir planlama ve bu planın etkin bir şekilde uygulanmasına bağlıdır.

Stratejik Plânın, okulumuzun eğitim yapısının daha da güçlendirilmesinde bir rehber olarak kullanılması amaçlanmaktadır.

Belirlenen stratejik amaçlar doğrultusunda hedefler güncellenmiş ve okulumuzun 2024-2028 yıllarına ait stratejik plânı hazırlanmıştır.

Okulumuza ait bu plânın hazırlanmasında her türlü özveriyi gösteren ve sürecin tamamlanmasına katkıda bulunan idarecilerimize, stratejik planlama ekiplerimize ve tüm personelimize başarılar diliyorum.

Bayram GÖKSU
Okul Müdürü

İli: İstanbul		İlçesi: Tuzla	
Adres:	Orta Mah. Erkılıç Sokak No:41 Tuzla/İstanbul	Coğrafi Konum (link)	https://tuzlamevlanaio.meb.k12.tr/tema/harita.php
Telefon Numarası:	02163040269	Faks Numarası:	02163040268
e- Posta Adresi:	tuzlamevlanaio@gmail.com	Web sayfası adresi:	https://tuzlamevlanaio.meb.k12.tr/
Kurum Kodu:	736682	Öğretim Şekli:	Tam Gün

İçindekiler

SUNUŞ	V
İÇİNDEKİLER	VII
ÖNSÖZ	X
KISALTMALAR	XI
TANIMLAR	XII
BÖLÜM 1	1
Strateji Geliştirme Kurulu ve Stratejik Plan Ekibi	2
Planlama Süreci	4
BÖLÜM 2	6
Durum Analizi	7
Kurumsal Tarihçe	8
Uygulanmakta Olan Stratejik Planın Değerlendirilmesi	9
Mevzuat Analizi	10
Üst Politika Belgeleri Analizi	17
Faaliyet Alanları ile Ürün ve Hizmetlerin Belirlenmesi.....	19
Paydaş Analizi	21

Kuruluş İçi Analiz	25
Teşkilat Yapısı	27
İnsan Kaynakları	28
Teknolojik Kaynaklar	30
Mali Kaynaklar	32
İstatistik Veriler	33
PESTLE Analizi	39
GZFT Analizi	40
Tespitler ve İhtiyaçların Belirlenmesi	41
BÖLÜM 3	43
Geleceğe Bakış.....	44
Misyon, Vizyon ve Temel Değerler	46
Amaç ve Hedeflere İlişkin Mimari	47
Amaç, Hedef, Göstergeler ve Stratejiler.....	48
Amaç 1	49
Amaç 2	61
Amaç 3	63
BÖLÜM 4	70
Maliyetlendirme	71
BÖLÜM 5	73
İzleme ve Değerlendirme	74
2024-2028 Stratejik Planı İzleme ve Değerlendirme Modeli.....	75

TABLULAR

Tablo-1 Strateii Geliştirme Kurulu	3
Tablo-2 Strateiik Plan Hazırlama Ekibi	3
Tablo-3 Mevzuat Analizi.....	12
Tablo-4 Üst Politika Belgeleri Tablosu	17
Tablo-5 Üst Politika Belgeleri Tablosu	18
Tablo-6 Paydaş Sınıflandırma Matrisi Tablosu	22
Tablo-7 Paydaş Önceliklendirme Matrisi Tablosu	23
Tablo-8 Yararlanıcı Ürün/Hizmet Matrisi Tablosu	24
Tablo-9 Müdürlüğümüz Personelinin Öğrenim Durumları Dağılımı	28
Tablo-10 Çalışan Bilgiler Tablosu	29
Tablo-11 Teknolojik Kaynaklar Tablosu	31
Tablo-12 Okul Aile Birliği Gelir Gider Tablosu	32
Tablo-13-18 İstatistiki Veriler Tablosu	33
Tablo-19-25 Performans Göstergeleri Tablosu	49
Tablo-26 Tahmini Ödenek Tablosu.....	70
Tablo-27 Okul Aile Birliği Gelir Gider Tablosu	71
Tablo-28 İzleme Değerlendirme Modeli Tablosu	74

ŞEKİLLER

Şekil-1 Strateiik Plan Hazırlık Çalışmaları	4
Şekil-2 Strateiik Plan Hazırlık Şeması	5
Şekil-3 Mevlana İlkokulu Müdürlüğü Teşkilat Şeması	27
Şekil-4 İzleme ve Değerlendirme Süreci	73

Önsöz

Millî Eğitim Bakanlığı; toplumun taleplerine karşı duyarlı, katılımcılığa önem veren, hedef ve önceliklerini netleştirmiş, hesap veren, şeffaf ve etkin bir kamu yapılanmasının gereği olarak; “Stratejik Yönetim” yaklaşımını gerek merkez ve taşra teşkilatında gerekse okul/kurum boyutunda benimsemiş ve 5018 sayılı Kamu Mali Yönetimi ve Kontrol Kanunu gereğince Stratejik Planlamayı uygulamaya koymuştur. Bu doğrultuda Tuzla Mevlana İlkokulu Müdürlüğü bünyesinde Stratejik Plan Hazırlama ve Koordinasyon Ekibi oluşturulmuştur. Milli Eğitim Bakanlığına ait kalkınma planları, programlar, ilgili mevzuat ve benimsediği temel ilkeler çerçevesinde kurumumuza ait geleceğe ilişkin misyon ve vizyonunu oluşturmak; stratejik amaçlarını ve ölçülebilir hedeflerini saptayarak performanslarını önceden belirlenmiş olan göstergeler doğrultusunda ölçerek bu sürecin izleme ve değerlendirilmesinin yapılmasını sağlamak amacıyla çalışmalar başlatılmıştır.

2024-2028 Stratejik Planı hazırlanırken, geçmiş döneme ait planın verilerinden yararlanılmış, çözüme kavuşturulması gereken sorun alanları tespit edilmiş ve söz konusu sorunlara dair çözüm yolları düşünülmüş, geliştirilmiş ve son aşamaya getirilmiştir. Başarılı bir çalışma sürecinin nihayetinde ortaya çıkan Stratejik Planımızın hazırlık aşamasında katkı sağlayan paydaşlarımıza, plan hazırlama sürecinde birlikte çalıştığımız Stratejik Plan Hazırlama ve Koordinasyon Ekibi üyelerine teşekkür ederiz. Önümüzdeki dört yıla ait yol haritamızı belirleyen Stratejik Planın, Müdürlüğümüzün kurumsal yapısına, öğrencilerimizin kariyer planlamasına ve yürütülecek her türlü çalışmaların planlı bir şekilde gerçekleştirilmesine katkı sunmasını umut ederiz.

Stratejik Plan Hazırlama Ekibi

KISALTMALAR

AB	: Avrupa Birliđi	MEM	: Millî Eđitim M¼d¼rl¼đ¼
ABİDE	: Akademik Becerilerin İzlenmesi ve Deđerlendirilmesi	MTE	: Mesleki ve Teknik Eđitim
AR-GE	: Arařtırma, Geliřtirme	MTEřM	: Mesleki ve Teknik Eđitim řube M¼d¼rl¼đ¼
ASP	: Aile ve Sosyal Politikalar	MTSK	: Motorlu Tařıt S¼r¼c¼leri Kursu
BİETřM	: Bilgi İřlem ve Eđitim Teknoloileri řube M¼d¼rl¼đ¼	OECD	: Organisation for Economic Co-operation and Development (İktisadi İřbirliđi ve Kalkınma Teřkilatı)
BİLSEM	: Bilim ve Sanat Merkezi	OSB	: Organize Sanayi B¼lgesi
BT	: Biliřim Teknoloileri	OřM	: Ortaođretim řube M¼d¼rl¼đ¼
ÇİMER	: Cumhurbaşkanlıđı İletişim Merkezi	ÖBřM	: Özel B¼ro řube M¼d¼rl¼đ¼
CK	: Cumhurbaşkanlıđı Kararnamesi	ÖDSHřM	: Ölçme, Deđerlendirme ve Sınav Hizmetleri řube M¼d¼rl¼đ¼
DHřM	: Destek Hizmetleri řube M¼d¼rl¼đ¼	ÖERřM	: Özel Eđitim ve Rehberlik řube M¼d¼rl¼đ¼
DÖřM	: Din Öđretimi řube M¼d¼rl¼đ¼	ÖÖKřM	: Özel Öđretim Kurumları řube M¼d¼rl¼đ¼
DPT	: Devlet Planlama Teřkilatı	ÖYGřM	: Öđretmen Yetiřtirme ve Geliřtirme řube M¼d¼rl¼đ¼
DYS	: Dok¼man Y¼netim Sistemi	PDR	: Psikolojik Danıřmanlık ve Rehberlik
EBA	: Eđitim Biliřim Ađı	PESTLE	: Politik, Ekonomik, Sosyolojik, Teknolojik, Yasal ve Ekolojik Analiz
FATİH	: Fırsatları Artırma ve Teknolojiyi İyileřtirme Hareketi	PHřM	: Personel Hizmetleri řube M¼d¼rl¼đ¼
GZFT	: G¼çlü, Zayıf, Fırsat, Tehdit	PISA	: Programme for International Student Assesment (Uluslararası Öđrenci Deđerlendirme Programı)
HBÖřM	: Hayat Boyu Öđrenme řube M¼d¼rl¼đ¼	RAM	: Rehberlik ve Arařtırma Merkezi
IPA	: Instrument for Pre-Accession Assistance (Katılım Öncesi Mali Yardım Aracı)	SGřM	: Strateji Geliřtirme řube M¼d¼rl¼đ¼
İBBS	: T¼rkiye İstatistik B¼lge Birimleri Sınıflandırması	SP	: Stratejik Plan
İEřM	: İnřaat ve Emlak řube M¼d¼rl¼đ¼	STK	: Sivil Toplum Kuruluřu-Kuruluřları
İHL	: İmam Hatip Lisesi	TBMM	: T¼rkiye B¼y¼k Millet Meclisi
İHO	: İmam Hatip Okulu (Ortaokul- Lise)	TDK	: T¼rk Dil Kurumu
İPKB	: İstanbul Proje Koordinasyon Birimi	TEřM	: Temel Eđitim řube M¼d¼rl¼đ¼
İSG	: İřyeri Sađlık ve G¼venlik Birimi	TIMMS	: Trends in International Mathematics and Science Study (Matematik ve Fen Bilimleri Uluslararası Arařtırması)
İSTKA	: İstanbul Kalkınma Aiansı	T¼BİTAK	: T¼rkiye Bilimsel ve Teknolojik Arařtırma Kurulu
İřKUR	: T¼rkiye İř Kurumu	T¼İK	: T¼rkiye İstatistik Kurumu
MEB	: Millî Eđitim Bakanlıđı	TYÇ	: T¼rkiye Yeterlilikler Çerçevesi
MEBBİS	: Millî Eđitim Bakanlıđı Biliřim Sistemleri	YDS	: Yabancı Dil Sınavı
MEBİM	: Millî Eđitim Bakanlıđı İletişim Merkezi		
MEİS	: Millî Eđitim Bakanlıđı İstatistik Mod¼l¼		

TANIMLAR

Bütünleştirici Eğitim (Kaynaştırma Eğitimi): Özel Eğitime ihtiyacı olan bireylerin eğitimlerini, destek eğitim hizmetleri de sağlanarak akranlarıyla birlikte resmî veya özel örgün ve yaygın eğitim kurumlarında sürdürmeleri esasına dayanan Özel Eğitim uygulamalarıdır.

Coğrafi Bilgi Sistemi (CBS): Dünya üzerindeki karmaşık sosyal, ekonomik, çevresel vb. sorunların çözümüne yönelik mekâna/konuma dayalı karar verme süreçlerinde kullanıcılara yardımcı olmak üzere, büyük hacimli coğrafi verilerin; toplanması, depolanması, işlenmesi, yönetimi, mekânsal analizi, sorgulaması ve sunulması fonksiyonlarını yerine getiren donanım, yazılım, personel, coğrafi veri ve yöntem bütünüdür.

Destekleme ve Yetiştirme Kursları: Resmî ve özel örgün eğitim kurumlarına devam eden öğrenciler ile yaygın eğitim kurumlarına devam etmekte olan kursiyerleri, örgün eğitim müfredatındaki derslerle sınırlı olarak, destekleme ve yetiştirme amacıyla açılan kurslardır.

Eğitsel Değerlendirme: Bireyin tüm gelişim alanlarındaki özellikleri ve akademik disiplin alanlarındaki yeterlilikleri ile eğitim ihtiyaçlarını eğitsel amaçla belirleme sürecidir.

İşletmelerde Mesleki Eğitim: Mesleki ve Teknik Eğitim okul ve kurumları öğrencilerinin beceri eğitimlerini işletmelerde, teorik eğitimlerini ise Mesleki ve Teknik Eğitim okul ve kurumlarında veya işletme ve kurumlarca tesis edilen eğitim birimlerinde yaptıkları eğitim uygulamalarını ifade eder.

Okul-Aile Birlikleri: Eğitim kampüslerinde yer alan okullar dâhil Bakanlığa bağlı okul ve eğitim kurumlarında kurulan birliklerdir.

Ortalama Eğitim Süresi: Birleşmiş Milletler Kalkınma Programının yayınladığı İnsani Gelişme Raporu'nda verilen ve 25 yaş ve üstü kişilerin almış olduğu eğitim sürelerinin ortalaması şeklinde ifade edilen eğitim göstergesini ifade etmektedir.

Öğrenme Analitiği Platformu: Eğitsel Veri Ambarı üzerinde çalışacak, öğrencilerin akademik verileriyle birlikte ilgi, yetenek ve mizacına yönelik verilerinin de birlikte değerlendirildiği platformdur.

Örgün Eğitim Dışına Çıkma: Ölüm ve yurt dışına çıkma haricindeki nedenlerin herhangi birisine bağlı olarak Örgün Eğitim Kurumlarından ilişik kesilmesi durumunu ifade etmektedir.

Örgün Eğitim: Belirli yaş grubundaki ve aynı seviyedeki bireylere, amaca göre hazırlanmış programlarla, okul çatısı altında düzenli olarak yapılan eğitimidir. Örgün Eğitim; okul öncesi, ilkokul, ortaokul, ortaöğretim ve yükseköğretim kurumlarını kapsar.

Özel Politika veya Uygulama Gerektiren Gruplar (Dezavantajlı Gruplar): Diğer gruplara göre eğitiminde ve istihdamında daha fazla güçlük çekilen kadınlar, gençler, uzun süreli işsizler, engelliler gibi bireylerin oluşturduğu grupları ifade eder.

Özel Yetenekli Çocuklar: Yaşlarına göre daha hızlı öğrenen, yaratıcılık, sanat, liderliğe ilişkin kapasitede önde olan, özel akademik yeteneğe sahip, soyut fikirleri anlayabilen, ilgi alanlarında bağımsız hareket etmeyi seven ve yüksek düzeyde performans gösteren bireydir.

Tanımlama: Özel Eğitime ihtiyacı olan bireylerin tüm gelişim alanlarındaki özellikleri ile yeterli ve yetersiz yönlerinin, bireysel özelliklerinin ve ilgilerinin belirlenmesi amacıyla tıbbî, psiko-sosyal ve eğitim alanlarında yapılan değerlendirme sürecidir.

Ulusal Dijital İçerik Arşivi: Öğrenme süreçlerini destekleyen beceri destekli dönüşüm ile ülkemizin her yerinde yaşayan öğrenci ve öğretmenlerimizin eşit öğrenme ve öğretme fırsatlarını yakalamaları ve öğrenmenin sınıf duvarlarını aşması sağlamaya yönelik eğitsel dijital içerik ambarıdır.

Uzaktan Eğitim: Her türlü iletişim teknolojileri kullanılarak zaman ve mekândan bağımsız olarak insanların eğitim almalarının sağlanmasıdır.

Yaygın Eğitim: Örgün Eğitim Sistemine hiç girmemiş ya da Örgün Eğitim Sisteminin herhangi bir kademesinde bulunan veya bu kademedен ayrılmış ya da bitirmiş bireylere; ilgi, istek ve yetenekleri doğrultusunda ekonomik, toplumsal ve kültürel gelişmelerini sağlayıcı nitelikte çeşitli süre ve düzeylerde hayat boyu yapılan eğitim, öğretim, üretim, rehberlik ve uygulama etkinliklerinin bütününe ifade eder.

Zorunlu Eğitim: Dört yıl süreli ve zorunlu ilkokullar ile dört yıl süreli, zorunlu ve farklı programlar arasında tercihe imkân veren Ortaokullar ve İmam Hatip Ortaokullarından oluşan ilköğretim ile ilköğretime dayalı, dört yıllık zorunlu, Örgün veya Yaygın Öğrenim veren; genel, Mesleki ve Teknik Ortaöğretim kademelerinden oluşan eğitim sürecini ifade eder.



Bölüm1

Stratejik Plan Hazırlık Süreci

Giriş

Bilim ve teknolojinin çok hızlı değişip geliştiği günümüzde kurumların da değişen ve gelişen bu sürece hakim olmalarını ve süreci yönetebilmelerini zorunlu kılmıştır. Bu hızlı değişim kurumların yönetim anlayışlarında da birtakım değişiklikleri de beraberinde getirmiştir. Bu gelişmeler ışığında ülkemizde kamu yönetiminde 5018 Sayılı Kamu Mali Yönetimi ve Kontrol Kanunu ile klasik yönetimden uzaklaşarak Stratejik Yönetim anlayışı uygulamaya konulmuştur. 5018 sayılı Kamu Mali Yönetimi ve Kontrol Kanunu kamu idarelerine kalkınma planları, ulusal programlar, ilgili mevzuat ve benimsedikleri temel ilkeler çerçevesinde geleceğe ilişkin misyon ve vizyonlarını oluşturma, stratejik amaçlar ve ölçülebilir hedefler belirleme, performanslarını önceden belirlenmiş olan göstergeler doğrultusunda ölçme ve bu süreçlerin izlenip değerlendirilmesi amacıyla katılımcı yöntemlerle Stratejik Plan hazırlama zorunluluğu getirmiştir. Tuzla Mevlana İlkokulu Müdürlüğü olarak 2024-2028 Stratejik Planı çalışmaları kapsamında ilgili paydaşların katılımıyla uygulanmakta olan Stratejik Planın değerlendirilmesi, Mevzuat, Üst Politika Belgeleri, paydaş, PESTLE, GZFT ve Kuruluş İçi analizlerini yapmıştır. Bu analizler sonucu elde edilen veriler kullanılarak kuruma ait eğitim ve öğretim sistemine ilişkin sorun ve gelişim alanları ile eğitime ilişkin öneriler tespit edilmiş, bunlara yönelik stratejik amaç, hedef, strateji, gösterge ve eylemler belirlenmiştir. Bu çalışmalar sonucunda iki stratejik amaç, bu stratejik amaçlar altında da beş yıllık hedefler ile bu hedefleri gerçekleştirecek strateji ve eylemler ortaya çıkmıştır. Planda yer alan stratejik amaç ve hedeflerin gerçekleştirme durumlarının takip edilebilmesi için de Stratejik Plan İzleme ve Değerlendirme Ekibi oluşturulmuştur.

Kurul ve Ekip

Hazırlık Programının yayımlanmasının ardından ivedilikle aşağıdaki kurul ve ekip oluşturulmuştur.

Strateji Geliştirme Kurulu: Strateji Geliştirme Kurulu Stratejik Planlama çalışmalarını takip etmek ve ekiplerden bilgi alarak çalışmalarını yönlendirmek üzere okul müdürü başkanlığında aşağıda ismi yer alan kişilerin katılımıyla kurulmuştur.

Tablo-1 Strateji Geliştirme Kurulu

Bayram GÖKSU	Okul Müdürü
Dilek ALTUNSÖZ	Müdür Yardımcısı
Müşerref ÇELEBİ	Öğretmen
Burcu SATICI	Öğretmen
Ebru KURTULUŞ YILDIZ	Okul Aile Birliği Başkanı

Okulumuz Stratejik Planlama Ekibi: Okul müdürü başkanlığında aşağıdaki isimlerden oluşturulmuştur.

Tablo-2 Stratejik Plan Ekibi

Stratejik Plan Ekibi	Muhterem ŞAHİN	Müdür Yardımcısı
	Nurcan AKIN	Öğretmen
	Selin KÜTÜKÇÜ	Öğretmen
	Fikriye PORSUK	Öğretmen
	Betül GÖKAY ÇOLAK	Öğretmen
	Sema SATILMIŞ	Öğretmen
	Havva KARAGÖZ	Veli

Stratejik Plan Hazırlık Süreci

Bir kuruma ait Stratejik Planlama uygulamalarının beklenen düzeyde başarılı olması planın hazırlık aşama süreçlerinin çok iyi yönetilmesi ile doğru orantılıdır. Bu kapsam doğrultusunda kurumumuza ait Stratejik Plan hazırlanırken Millî Eğitim Bakanlığı ve İstanbul İl Millî Eğitim Müdürlüğü'ne ait 2024-2028 Stratejik Plan Hazırlık Programı göz önünde bulundurulmuştur.

Bu planlama aşağıdaki konuları içermektedir:

- ◆ Stratejik Plan hazırlık çalışmalarının başladığının duyurulması
- ◆ Strateji Geliştirme Kurulu ve ekiplerinin oluşturulması
- ◆ Ekip ve kurul üyelerine yönelik stratejik planlama konusunda bilgilendirme toplantısı yapılması
- ◆ Stratejik Plan hazırlama takviminin oluşturulması

Tuzla Mevlana İlkokulu Müdürlüğü, Millî Eğitim Bakanlığının Şekil-1'de belirtilen Stratejik Planlama Modeline göre; Durum Analizini gerçekleştirmiştir. Bu kısımda yukarıdaki konular kapsamında Tuzla Mevlana İlkokulu Müdürlüğü'nün 2024-2028 Stratejik Planı'nın oluşturulma sürecine yön veren mevzuat ve program ile çalışma ekipleri ve takvimine değinilmiştir.



Tuzla Mevlana İlkokulu Müdürlüğü
2024-2028 Stratejik Planı

Şekil-1 Stratejik Plan Hazırlık Çalışmaları

Genelge ve Hazırlık Programı

Stratejik Plan hazırlık çalışmalarının başladığı, Bakanlık merkez ve taşra birimlerine 2022/21 sayılı Genelge ile duyurulmuştur. Genelgede Stratejik Yönetim anlayışının öneminden bahsedilmiş, Millî Eğitim Bakanlığının 2010- 2014, 2015-2019 ve 2019-2023 Stratejik Planları ile gösterdiği gelişim üzerinde durulmuş, taşra teşkilatında bugüne kadar Stratejik Yönetim Felsefesinin benimsetilmesi ve kabiliyetinin geliştirilmesi konusunda gerçekleştirilenler özetlenmiştir. Strateji Geliştirme Kurul ve ekipleri ile Millî Eğitim Bakanlığı 2024-2028 Stratejik Plan Hazırlık Programı'na genelge eki olarak yer verilmiştir. Tuzla Mevlana İlkokulu Müdürlüğü 2024-2028 Stratejik Planı, literatür taraması, Üst Politika Belgelerinin analizi, kurum içi toplantılar, kapsamlı Durum Analizi raporu ve İç ve Dış Paydaşların görüşleri ve katkıları doğrultusunda hazırlanmıştır.

STRATEJİK PLAN HAZIRLIK SÜRECİ



01. Hazırlık Programının
Oluşturulması



02. Durum Analizi /
Kurum İçi - Dışı Analizi



03. Sorun Ve Gelişim Alanlarının
Belirlenmesi / Stratejik Plan Yol
Haritasının Belirlenmesi



04. Vizyonun /
Misyonun Belirlenmesi
Temel İlke Ve Değerlerin Belirlenmesi



04. Performans Programı
İzleme Ve Değerlendirme



Bö lüm2

Durum Analizi

Kurumumuz ama ve hedeflerinin geliřtirilebilmesi iin sahip olunan kaynakların tespiti, gl ve zayıf taraflar ile kurumun kontrol dıřındaki olumlu ya da olumsuz geliřmelerin saptanması amacıyla kurum Mdrlgmzce mevcut Durum Analizi yapılmıřtır.



Adımız Bir Marka: Tuzla Mevlana

Durum Analizi

2.1 Kurumsal Tarihçe

- ▶ Okulumuz, İl Özel İdaresi tarafından yapılmış olup, 24/08/2008 tarihinde teslim edilerek; 2008/2009 Eğitim Öğretim yılında hizmete açılmıştır. Okulumuz, İstanbul Valiliğinin 21.08.2008 Tarih ve 12.715/84749 sayılı oluru ile hizmete açılmış ve "Mevlana ilköğretim Okulu" adını almıştır.
- ▶ 2012/2013 Eğitim-Öğretim yılında; 6287 Sayılı Kanunla okulumuz Mevlana İlkokul ve Mevlana Ortaokul olarak aynı bina içerisinde eğitim ve öğretim faaliyetlerini sürdürmüştür. Bölgemizde yeni açılan ortaokul ile birlikte mevcut ortaokulu şubelerimiz ilgili okula aktarılmıştır.
- ▶ Mevlana İmam Hatip Ortaokulu, 2016 itibariyle İstanbul Valiliği'nin 02/09/2016 tarihli ve 9431810 sayılı olur resmi yazısı ile eğitim öğretim faaliyetlerine bağımsız müdürlük olarak devam etmektedir.
- ▶ Öğrenciyi merkeze alan ve 21.Yüzyılın temel becerilerini öğrencilere kazandırmayı hedefleyen eğitim anlayışımız, bilginin çok hızlı değiştiği günümüzde sürekli gelişime ve değişime açık öğretmen kadromuz, aynı payda da bir araya geldiğimiz iç ve dış paydaşlarımız ile bulunduğumuz bölgede eğitimin yükselen yüzü olma yolunda emin adımlarla ilerliyoruz.
- ▶ 2023-2024 Eğitim Öğretim yılı itibariyle kurumumuzda okul müdürü olarak Bayram GÖKSU görevine devam etmektedir.

2.2 Uygulanmakta Olan Stratejik Planın Değerlendirilmesi

2015 yılında yürürlüğe giren İstanbul İl Millî Eğitim Müdürlüğü 2015-2019 Stratejik Planı; Stratejik Plan Hazırlık Süreci, Durum Analizi, Geleceğe Yönelim, Maliyetlendirme ile İzleme ve Değerlendirme olmak üzere beş bölümden oluşturulmuştur. Planın Geleceğe Yönelim bölümü; Eğitim ve Öğretime Erişim, Eğitim ve Öğretimde Kalite ve Kurumsal Kapasite olmak üzere üç tema halinde yapılandırılmıştır. Söz konusu üç tema altında 8 Stratejik Amaç, 11 Stratejik Hedef, 33 Performans Göstergesine yer verilmiştir. Stratejik Planımızda yer alan Performans Göstergelerine ait hedeflere büyük oranda erişildiği görülmüştür. Stratejik Planımızın "Fırsat ve imkân eşitliği ilkesi doğrultusunda sosyal sportif ve kültürel faaliyetleri çeşitlendirerek öğrencilerin bu faaliyetlere katılması ve ders dışı zamanlarını verimli şekilde geçirmeleri hedefine büyük ölçüde ulaşılmıştır. Öğrencinin erişimine ve ulaşımına her zaman açık olan okul kütüphanemiz her yıl güncellenerek öğrencilerin kullanımına sunulmuştur. plan dönemi sonuna kadar okul kayıt bölgemizdeki tüm çağ nüfusunun okullaşması için çalışmalar yapılmıştır. 2023-2024 eğitim öğretim yılında 1. sınıf aday kaydında bulunan öğrencilerin tamamına yakını eğitime başlatılmıştır ayrıca 1. sınıfa başlayan öğrencilerimizin okul öncesi eğitim alma oranı %85 olarak gerçekleşmiştir. Okula erişim ve eğitimi tamamlama adına tüm verilerimiz öğrenci devam takibi konusunda düzenli toplantı, seminerler yapılmış ve rehberlik hizmetleri tarafından gerekli önlemler alınmıştır.

Okulun fiziki durumunu daha modern ve kaliteli hale getirmek için mevcut tüm öğrenci sıraları değiştirilip, iş güvenliği kapsamında sınıf kapılarının bakım onarımları yapıp, okul wc'lerinin sıvı sabunluk sistemi aynaları yenilenip kabin kapılarının tamirati yapılarak oluşabilecek kazaların önüne geçilmiştir. 2023-2024 eğitim öğretim yılında tüm binanın iç cephe boyası yapılmıştır.

Kurumsal yapının güçlendirilmesi amacıyla müdür yardımcısı odaları zemin , 1 ve 3. kat idari odaları yenilenerek aktif olarak kullanıma açılmıştır. Böylece okul aile işbirliği sağlanarak kurumumuzun öğrenci ve veli ile iletişim ve etkileşimi arttırılmıştır.



2.3 Yasal Yükümlülükler ve Mevzuat Analizi

Mevzuat analizinde okulumuza görev ve sorumluluk yükleyen, okulumuzun faaliyet alanını düzenleyen mevzuat gözden geçirilerek yasal yükümlülükler listesi oluşturulmuştur.

İncelenen mevzuat çerçevesinde, Bakanlığımız faaliyet alanı kapsamında olan ve önümüzdeki 5 yıllık sürede ulaşılması öngörülen amaç ve hedeflere dayanak oluşturan mevzuat hükümlerine durum analizi raporunda ayrıntılı olarak yer verilmiştir. Bununla birlikte 10.07.2018 tarihli ve 30474 sayılı Resmî Gazete’de yayımlanarak yürürlüğe giren Cumhurbaşkanlığı Teşkilatı Hakkında Cumhurbaşkanlığı 1 Numaralı Kararnamesi’ne göre Bakanlığımızın görevleri de incelenmiştir.

Okulumuz Milli Eğitim Bakanlığı Temel Eğitim Genel Müdürlüğüne bağlı bir ilkokul kurumudur. İlkokul olarak hizmet vermekte olan okulumuz 1739 sayılı Millî Eğitim Temel Kanunu gereğince;

2.3 Yasal Yükümlülükler ve Mevzuat Analizi

Türk Milli Eğitiminin Amaçları

I – Genel amaçlar:

Madde 2 – Türk Milli Eğitiminin genel amacı, Türk Milletinin bütün fertlerini,

1. (Değişik: 16/6/1983 - 2842/1 md.) Atatürk inkılap ve ilkelerine ve Anayasada ifadesini bulan Atatürk milliyetçiliğine bağlı; Türk Milletinin milli, ahlaki, insani, manevi ve kültürel değerlerini benimseyen, koruyan ve geliştiren; ailesini, vatanını, milletini seven ve daima yüceltmeye çalışan, insan haklarına ve Anayasanın başlangıcındaki temel ilkelere dayanan demokratik, laik ve sosyal bir hukuk Devleti olan Türkiye Cumhuriyetine karşı görev ve sorumluluklarını bilen ve bunları davranış haline getirmiş yurttaşlar olarak yetiştirmek;

2. Beden, zihin, ahlak, ruh ve duygu bakımlarından dengeli ve sağlıklı şekilde gelişmiş bir kişiliğe ve karaktere, hür ve bilimsel düşünme gücüne, geniş bir dünya görüşüne sahip, insan haklarına saygılı, kişilik ve teşebbüse değer veren, topluma karşı sorumluluk duyan; yapıcı, yaratıcı ve verimli kişiler olarak yetiştirmek;

2.3 Yasal Yükümlülükler ve Mevzuat Analizi

3. İlgî, istidat ve kabiliyetlerini geliştirerek gerekli bilgi, beceri, davranışlar ve birlikte iş görme alışkanlığı kazandırmak suretiyle hayata hazırlamak ve onların, kendilerini mutlu kılacak ve toplumun mutluluğuna katkıda bulunacak bir meslek sahibi olmalarını sağlamak; Böylece bir yandan Türk vatandaşlarının ve Türk toplumunun refah ve mutluluğunu artırmak; öte yandan milli birlik ve bütünlük içinde iktisadi, sosyal ve kültürel kalkınmayı desteklemek ve hızlandırmak ve nihayet Türk Milletini çağdaş uygarlığın yapıcı, yaratıcı, seçkin bir ortağı yapmaktır.

Okul Öncesi Eğitim için

Madde 20 – Okul öncesi eğitiminin amaç ve görevleri, milli eğitimin genel amaçlarına ve temel ilkelerine uygun olarak,

1. Çocukların beden, zihin ve duygu gelişmesini ve iyi alışkanlıklar kazanmasını sağlamak;
2. Onları ilköğretime hazırlamak;
3. Şartları elverişsiz çevrelerden ve ailelerden gelen çocuklar için ortak bir yetişme ortamı yaratmak;
4. Çocukların Türkçeyi doğru ve güzel konuşmalarını sağlamaktır.

İlköğretim için

Madde 23 – İlköğretimin amaç ve görevleri, milli eğitimin genel amaçlarına ve temel ilkelerine uygun olarak,

1. Her Türk çocuğuna iyi bir vatandaş olmak için gerekli temel bilgi, beceri, davranış ve alışkanlıkları kazandırmak; onu milli ahlak anlayışına uygun olarak yetiştirmek;
2. Her Türk çocuğunu ilgi, istidat ve kabiliyetleri yönünden yetiştirerek hayata ve üst öğrenime hazırlamaktır.

MEVZUAT ANALİZİ

ATAMA

MEB Norm Kadro Yönetmeliği

MEB Eğitim Kurumları Yöneticiliği Atama

MEB Öğretmenlerin Atama ve Yer Değiştirme Yönetmeliği

Millî Eğitim Bakanlığı Eğitim Kurumları Yöneticileri Atama ve Yer Değiştirme Yönetmeliği

ÖDÜL, SİCİL VE DİSİPLİN

657 Sayılı Devlet Memurları Kanunu

Millî Eğitim Bakanlığı Personeline Başarı, Üstün Başarı Belgesi Ve Ödül Verilmesine Dair Yönerge

Millî Eğitim Bakanlığı Disiplin Amirleri Yönetmeliği

Devlet Memurları Sicil Yönetmeliği

MEB Sicil Amirleri Yönetmeliği

Tablo:3 Mevzuat Analizi

Tablo: 3 Mevzuat Analizi

OKUL YÖNETİMİ

Türkiye Cumhuriyeti Anayasası

573 Sayılı Özel Eğitim Hakkında Kanun Hükmünde Kararname

5018 Kamu Mali Yönetimi ve Kontrol Kanunu

6245 Sayılı Harcırah Kanunu

652 Sayılı Millî Eğitim Bakanlığı Teşkilat ve Görevleri Hakkında Kanun Hükmünde Kararname

2429 Sayılı Ulusal Bayram Ve Genel Tatiller Hakkında Kanun

439 Sayılı Millî Eğitim Bakanlığına Bağlı Yüksek Ve Orta Dereceli Okullar Öğretmenleri İle İlkokul Öğretmenlerinin Haftalık Ders Saatleri İle Ek Ders Ücretleri Hakkında Kanun

1793 Sayılı Millî Eğitim Temel Kanunu

2893 Sayılı Türk Bayrağı Kanunu

İlköğretim Kurumları Yönetmeliği

Okul - Aile Birliği Yönetmeliği

MEB Eğitim Bölgeleri ve Eğitim Kurulları Yönergesi

MEB Yönetici ve Öğretmenlerin Ders ve Ek Ders Saatlerine İlişkin Karar

Taşınır Mal Yönetmeliği

Ulusal ve Resmi Bayramlar ile Mahalli Kurtuluş Günleri, Atatürk Günleri ve Tarihi Günlerde Yapılacak

Tören ve Kutlamalar Yönetmeliği

Özel Eğitim Hizmetleri Yönetmeliği

Okul Öncesi Eğitim Kurumları Yönetmeliği

Millî Eğitim Bakanlığı Rehberlik ve Psikolojik Danışma Hizmetleri Yönetmeliği

Millî Eğitim Bakanlığı Hizmet İçi Eğitim Yönetmeliği

MEB Ders Kitapları ve Eğitim Araçları Yönetmeliği

Millî Eğitim Bakanlığı Aday Memurlarının Yetiştirilmelerine İlişkin Yönetmelik

Devlet Memurlarının Şikâyet ve Müracaatları Hakkında Yönetmelik

MEB'e Bağlı Okul ve Kurumların Tabelaları Yönetmeliği

Sabotajlara Karşı Koruma Yönetmeliği

MEB Öğrencileri Yetiştirme Kursları Yönergesi

MEB Demokrasi Eğitimi ve Öğrenci Meclisleri Yönergesi

MEB İlköğretim ve Ortaöğretim Kurumlarında Atatürk İnkılabı ve İlkelerinin Öğretim Esasları Yönergesi

Millî Eğitim Bakanlığı Eğitimde Kalite Yönetim Sistemi Yönergesi

EĞİTİM VE ÖĞRETİM

MEB Eğitim Öğretim Çalışmalarının Planlı Yürütülmesine İlişkin Yönerge

222 Sayılı İlköğretim ve Eğitim Kanunu

MEB Öğrenci Yetiştirme Kursları Yönergesi

Milli Eğitim Bakanlığı Ders Kitapları ve Eğitim Araçları Yönetmeliği

Öğrencilerin Ders Dışı Eğitim ve Öğretim Faaliyetleri Hakkında Yönetmelik

PERSONEL İŞLERİ

MEB Personel İzin Yönergesi

Devlet Memurları Tedavi ve Cenaze Giderleri Yönetmeliği

Kamu Kurum ve Kuruluşlarında Çalışan Personelin Kılık Kıyafet Yönetmeliği

Memurların Hastalık Raporlarını Verecek Hekim ve Sağlık Kurulları Hakkındaki Yönetmelik

Devlet Memurlarının Tedavi Yardımı ve Cenaze Giderleri Yönetmeliği

MEB Personeli Görevde Yükseltme ve Unvan Değişikliği Yönetmeliği

Öğretmenlik Kariyer Basamaklarında Yükseltme Yönetmeliği

MÜHÜR, YAZIŞMA, ARŞİV

Resmi Mühür Yönetmeliği

Resmi Yazışmalarda Uygulanacak Usul ve Esaslar Hakkındaki Yönetmelik

7201 Sayılı Tebligat Kanunu

MEB Evrak Yönergesi

3071 Sayılı Dilekçe Hakkının Kullanılmasına Dair Kanun

MEB Arşiv Hizmetleri Yönetmeliği

Tablo: 3 Mevzuat Analizi

Tablo:3 Mevzuat Analizi

REHBERLİK VE SOSYAL ETKİNLİKLER

Rehberlik ve Psikolojik Danışma Hizmetleri Yönetmeliği

MEB İlköğretim ve Ortaöğretim Sosyal Etkinlikler Yönetmeliği

MEB Bayrak Törenleri Yönergesi

Okul Spor Kulüpleri Yönetmeliği

ÖĞRENCİ İŞLERİ

Okul Servis Araçları Hizmet Yönetmeliği

İSİM VE TANITIM

Milli Eğitim Bakanlığı Kurum Tanıtım Yönetmeliği

MEB'na Bağlı Kurumlara Ait Açma, Kapatma ve Ad Verme Yönetmeliği

SİVİL SAVUNMA

Daire ve Müesseseler İçin Sivil Savunma İşleri Kılavuzu

Sabotajlara Karşı Koruma Yönetmeliği

Binaların Yangından Korunması Hakkındaki Yönetmelik

2.4 Üst Politika Belgeleri Analizi

Tablo-4 Üst Politikalar Belgesi Tablosu

Temel Üst Politika Belgeleri	Sektörel ve Tematik Strateji Belgeleri
• Kalkınma Planları	• Öğretmen Strateji Belgesi
• Orta Vadeli Programlar	• İklim Değişikliği Eylem Planı
• Orta Vadeli Mali Planlar	• Kadının Güçlenmesi Strateji Belgesi ve Eylem Planı
• Cumhurbaşkanlığı Yıllık Programları	• Karayolu Trafik Güvenliği Strateji Belgesi
• MEB 2019-2023 Stratejik Planı	• Mobilite Araç ve Teknolojileri Yol Haritası
• Millî Eğitim Şûra Kararları	• Su Verimliliği Strateji Belgesi ve Eylem Planı
	• Ulusal Deprem Stratejisi ve Eylem Planı
	• Ulusal Genç İstihdam Stratejisi ve Eylem Planı
	• Ulusal Enerji Verimliliği Eylem Planı
	• Ulusal Girişimcilik Stratejisi ve Eylem Planı
	• Ulusal Yapay Zekâ Stratejisi
	• 2023-2028 Türkiye Çocuk Hakları Strateji Belgesi ve Eylem Planı
	• 2024-2028 Kadının Güçlenmesi Strateji Belgesi ve Eylem Planı

2024-2028 Stratejik Plan hazırlıkları kapsamında Üst Politika Belgeleri incelenerek belirlenen politikalar ve hedefler doğrultusunda idaremize yönelik olarak verilmiş olan görevler ile ilgili analizler yapılmıştır. Stratejik Plan hazırlıkları kapsamında incelenen Üst Politika Belgelerine Durum Analizi raporunda yer verilmiştir.

Üst Politika belgeleri ayrıntılı olarak taranmış ve bu belgelerden yer alan politikalar incelenmiştir. Bu çerçevede, İstanbul Millî Eğitim Müdürlüğü 2019- 2023 Stratejik Planı'nın Stratejik Amaç, Hedef, Performans Göstergeleri ve Stratejileri hazırlanırken bu belgelerden yararlanılmıştır.

Üst Politika Belgelerinde yer almayan ancak Müdürlüğümüzün Durum Analizi kapsamında önceliklendirdiği alanlara Geleceğe Yönelim bölümünde yer verilmiştir.

Millî Eğitim Bakanlığı 2023 Eğitim Vizyonu merkezde olmak üzere; Üst Politika Belgeleri, Temel Üst Politika Belgeleri ve Diğer Üst Politika Belgeleri olarak iki bölümde incelenmiştir. Üst Politika Belgeleri ile Stratejik Plan ilişkisinin kurulması amacıyla Üst Politika Belgeleri Analiz Tablosu oluşturulmuştur.

Üst Politika Belgesi	İlgili Bölüm/Referans	Verilen Görev/İhtiyaçlar
On İkinci Kalkınma Programı	Yurt İçi Tasarruflar	350.2, 352.3 Sayılı Tedbir Maddeleri
	Fikri Mülkiyet Hakları	565.5, 565.6, 565.7 Sayılı Tedbir Maddeleri
	Eğitim	658, 659, 660 Sayılı Amaç Maddeleri ve Bunlara Bağlı Politika ile Tedbir Maddeleri
	Çocuk	731.2, 731.3, 731.4, 731.5, 731.6, 732.1, 732.3, 732.5, 733.1, 733.2, 734.4, 735.7, 735.8, 738.2, 738.3, 739.1, 739.2, 739.3, 739.4, 740.4, 742.4, 744.1 Sayılı Tedbir Maddeleri
	Engelli Hizmetleri	758.1, 758.2, 758.3, 758.4, 758.5 Sayılı Tedbir Maddeleri
	Sosyal Hizmetler, Sosyal Yardımlar ve Yoksullukla Mücadele	773.1, 774.1 Sayılı Tedbir Maddeleri
	Spor	796.1, 796.2, 796.3, 798.3, 799.1, 799.2, 799.3 Sayılı Tedbir Maddeleri
	Afet Yönetimi	830.7, 831.3, 832.1, 832.4, 833.6, 839.1, 839.3, 841.1 Sayılı Tedbir Maddeleri
	Sivil Toplum	940.3 Sayılı Tedbir Maddesi
	Kamuda Stratejik Yönetim	942.1, 943.1, 943.2, 943.4, 943.5 Sayılı Tedbir Maddeleri
Orta Vadeli Program (2024-2026)	Kalkınma İçin Uluslararası İş Birliği	970.1, 970.6, 972.6, 973.2, 973.3, 973.4 Sayılı Tedbir Maddeleri
	Ödemeler Dengesi	1 Tedbir
	Finansal İstikrar	1 Tedbir
	Afet Yönetimi	1 Tedbir
	Dijital Dönüşüm	4 Tedbir
Cumhurbaşkanlığı 2024 Yıllık Programı	Hizmet İhracatının Desteklenmesi	1 Tedbir
	Yurt İçi Tasarruflar	350.2, 352.3 Sayılı Tedbir Maddeleri
	Fikri Mülkiyet Hakları	565.6, 565.7 Sayılı Tedbir Maddeleri
	Eğitim	661.1, 661.4, P. 661, P. 662, P. 663, P.664, P.665, P.666, P.667, P.668, P.670, P.672, P.675, P.676, P.678, P.680, P.681 Sayılı Politika ve Tedbir Maddeleri
	Çocuk	P.732, 731.2, 731.3, 731.4, 731.5,733.1, 733.2, 734.4, 735.8, 739.1, 739.3, 739.4, 740.4, 742.4, P.743, 744.1 Sayılı Politika ve Tedbir Maddeleri
	Engelli Hizmetleri	758.1, 758.2, 758.3 Sayılı Tedbir Maddeleri
	Yurt Dışında Yaşayan Türkler	819.1, 819.2, 819.3 Sayılı Tedbir Maddeleri
Kalkınma İçin Uluslararası İş Birliği	970.1, 972.6, 973.3 Sayılı Tedbir Maddeleri	

TABLO: 5 ÜST POLİTİKALAR BELGESİ ANALİZ TABLOSU

2.5 Faaliyet Alanları İle Ürün Ve Hizmetlerinin Belirlenmesi



Mevlana İlkokulu Müdürlüğü 2024–2028 Stratejik Plan hazırlık sürecinde Müdürlüğümüzün faaliyet alanları ve hizmetlerinin belirlenmesine yönelik çalışmalar yapılmıştır. Bu kapsamda okul yönetim hizmetleri, strateji geliştirme, eğitim öğretim hizmetlerinin yönetimi, maddi kaynakların yönetimi, insan kaynakları yönetimi, inceleme-denetim hizmetleri, özel eğitim ve rehberlik hizmetleri Müdürlüğümüzün hizmet alanları olarak tespit edilmiştir.



2.6 Paydaş Analizi

Müdürlüğümüzün paydaşları, Eğitim-Öğretim hizmetlerinden etkilenen ve etkileyen kişi/kuruluşlar bazında belirlenmiştir. Müdürlüğümüz, tarafından ilk aşamada paydaş listesi oluşturulmuş, Etki/Önem Matrisi kullanılarak paydaşlar önceliklendirilmiş ve geri bildirim yöntemleri tanımlanmıştır.

Paydaşların okulumuzun hizmetleri ile ilgili beklentilerini öğrenmek amacıyla, paydaşlarla yüz yüze görüşme, anket yöntemleri kullanılarak veri toplanmıştır.

Müdürlüğümüz tarafından kurumumuzun güçlü ve zayıf yönlerini tespit etmek üzere öğretmenler genel kurulunda ve zümre öğretmenler genel kurul toplantılarında çalışmalar yapılmıştır.

Müdürlüğümüzün sunmuş olduğu hizmetlere ilişkin daha kapsamlı geri bildirim almak amacıyla paydaşlarımıza yönelik İç Paydaş ve Dış Paydaş Anketleri” geliştirilmiştir.

2024-2028 Stratejik Plan hazırlama kapsamında hazırlanan İç Paydaş Anketine 34 öğretmen, Dış Paydaş Anketine 98 veli katılmıştır. İç Paydaş ve Dış Paydaş Anketlerinde yer alan soruların istatistiksel analizleri yapılarak paydaşlarımızın Müdürlüğümüzden beklentileri belirlenmiştir. Yapılan anketlerde Müdürlüğümüzün sunduğu hizmet alanlarına ilişkin memnuniyet, önem, bilinirlik ve algılanan başarısı ölçülmüştür. Paydaşlarımız, Müdürlüğümüzün gelecek beş yılının planlandığı Stratejik Plan hazırlıkları çalışmalarına üst düzeyde katılım sağlamıştır. Paydaş Analizi sonucunda çıkan görüşlerden yararlanılarak GZFT Analizleri yapılmıştır.

PAYDAŞLAR	İÇ PAYDAŞLAR	DIŞ PAYDAŞLAR	YARARLANICI		
	Çalışanlar, Birimler	Temel ortak	Stratejik ortak	Tedarikçi	Müşteri, hedef kitle
Milli Eğitim Bakanlığı		*			
Valilik		*			
Milli Eğitim Müdürlüğü Çalışanları		*	*		
İlçe Milli Eğitim Müdürlükleri		*			
Okullar ve Bağlı Kurumlar		*			
Öğretmenler ve Diğer Çalışanlar	*				
Öğrenciler ve Veliler	*				
Okul Aile Birliği	*				
Üniversite		*			
Belediyeler		*		*	
Güvenlik Güçleri (Emniyet, Jandarma)		*			
Sosyal Hizmetler Müdürlüğü		*			
Gençlik ve Spor Müdürlüğü		*			
Muhtarlık		*			
Sivil Toplum Kuruluşları		*			

TABLO 6 :
Paydaş Sınıflandırma Matrisi

TABLO 7: Paydaş Önceliklendirme Matrisi

Paydaş	İç Paydaş	Dış Paydaş	Yararlanıcı (Müşteri)	Neden Paydaş?	Önceliği
MEB		√		Bağlı olduğumuz merkezi idare	1
Öğrenciler			√	Hizmetlerimizden yaralandıkları için	1
Belediye		√		Tedarikçi mahalli idare	1
STK		○		Amaç ve hedeflerimize ulaşmak için iş birliği yapacağımız kurumlar	..

Ö : Tamamı ○: Bir kısmı

TABLO 8: Yararlanıcı Ürün /Hizmet Matrisi

Ürün/Hizmet Yararlanıcı (Müşteri)	Eğitim-Öğretim (Örgün-Yaygın)	Yatılılık-Bursluluk	Nitelikli İş Gücü	AR-GE, Projeler, Danışmanlık	Altyapı, Donatım Yatırım	Yayım	Rehberlik, Kurs, Sosyal etkinlikler	Mezunlar (Öğrenci)	Ölçme-Değerlendirme
Öğrenciler	√	○			√	√	√		
Veliler							√		
Üniversiteler			○	○				√	
Medya			○	○					
Uluslararası kuruluşlar				○		○			
Meslek Kuruluşları									
Sağlık kuruluşları			○						
Diğer Kurumlar									○
Özel sektör			√	○			○		

√: Tamamı ○: Bir kısmı

2.7 Kuruluş İçi Analizi

2024-2028 Eğitim-Öğretim yılı başında Tuzla Mevlana İlkokulu Müdürlüğü çalışanlarına yönelik kurum kültürü ile ilgili anket uygulanmıştır. Bu anket ile kararlara katılım, işbirliği ve iletişim, bilginin yayılımı, öğrenme, değişime açıklık, stratejik yönetim, ödül ve ceza sistemi olarak belirlenmiştir.

Anketin “Kararlara katılım, işbirliği ve kurum içi iletişim” başlığı altındaki sorulara verilen cevapların analizinde elde edilen sonuçlara göre geliştirmeye açık alanlar aşağıda sıralanmıştır:

Kurumumuzda çalışanların kendilerini geliştirmelerine imkan veren uygulama sayısının artırılması

Anketin “Kararlara Katılım, İşbirliği ve İletişim” başlığı altındaki sorulara verilen cevapların analizinde elde edilen sonuçlara göre kurumun güçlü olduğu alanlar aşağıda sıralanmıştır;

- Kara alma süreçlerine katılım düzeylerinin yüksek olması
- Yönetim uygulamaları öğretmen katılımlarını teşvik etmektedir
- Kurum çalışanları bilgi paylaşımı ve işbirliğine açıktır
- Kurum çalışanları arasında takım çalışmaları önem arz etmektedir
- İşbirliği mekanizmaları yeterli düzeydedir.
- Birimler birbiri ile uyum içindedir
- Yöneticilerle rahatlıkla iletişim kurulabilmektedir
- Kurum içi iletişimde katılım ve işbirliği desteklenmektedir.
- Kurumda çapraz bir iletişim hakimdir.

► Anketin “ Bilginin Yayılımı ” başlığı altındaki sorulara verilen cevapların analizinde elde edilen sonuçlara göre güçlü alanlar aşağıda sıralanmıştır;

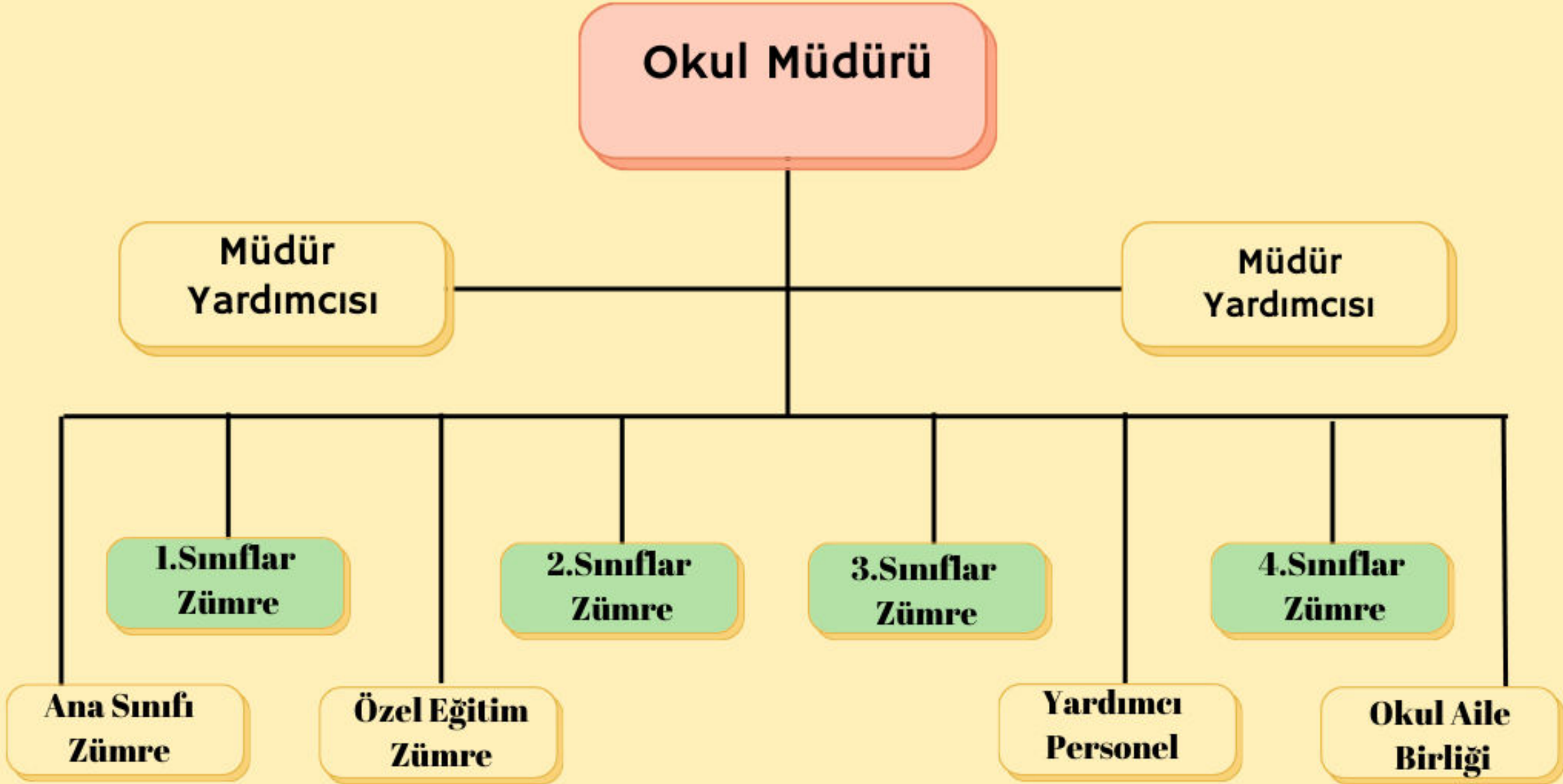
- Bilgiler açık ve anlaşılır biçimde sunulmaktadır.
- Bilgiler ilgili yerlere zamanında iletilmektedir.
- Karar alma süreçleri yeterli bilgiyle desteklenmektedir.

2.7 Kuruluş İçi Analizi

- ▶ Anketin “ Bilginin Yayılımı ” başlığı altındaki sorulara verilen cevapların analizinde elde edilen sonuçlara göre güçlü alanlar aşağıda sıralanmıştır;
- Bilgiler açık ve anlaşılır biçimde sunulmaktadır.
- Bilgiler ilgili yerlere zamanında iletilmektedir.
- Karar alma süreçleri yeterli bilgiyle desteklenmektedir.
- ▶ Anketin “Öğrenme” başlığı altındaki sorulara verilen cevapların analizinde elde edilen sonuçlara göre kurumun geliştirilmeye açık olduğu alanlar aşağıda sıralanmıştır;
- Çalışanların birbiri ile bilgi beceri ve tecrübelerini paylaşmalarına yönelik uygulamaların sayısının artırılması.
- Kurumumuzdaki yöneticilerin kendini geliştirmesine yönelik imkanların artırılması.
- ▶ Anketin “Öğrenme” başlığı altındaki sorulara verilen cevapların analizinde elde edilen sonuçlara göre kurumun güçlü olduğu alanlar aşağıda sıralanmıştır;
- Kurumumuzdaki uygulamalar sürekli gelişime teşvik edicidir.
- Kurumumuzda çalışanların kendini geliştirmelerine imkan veren uygulamalar vardır.
- ▶ Anketin “Değişime Açıklık” başlığı altındaki sorulara verilen cevapların analizinde elde edilen sonuçlara göre geliştirmeye açık alanlar aşağıda sıralanmıştır;
- Birimlerdeki işbölümü netliği
- ▶ Anketin “Değişime Açıklık” başlığı altındaki sorulara verilen cevapların analizinde elde edilen sonuçlara göre kurumun güçlü olduğu alanlar aşağıda sıralanmıştır;
- Kurumumuz yeni fikir ve farklı görüşleri dikkate alır.
- Kurumumuzdaki uygulamalar değişimi desteklemektedir.
- Kurumumuzda çalışanlara inisiyatif alma fırsatı verilmektedir.
- ▶ Anketin “Stratejik Yönetim” başlığı altındaki sorulara verilen cevapların analizinde elde edilen sonuçlara göre geliştirmeye açık alana ait bir veri çıkmamıştır.
- ▶ Anketin “Stratejik Yönetim” başlığı altındaki sorulara verilen cevapların analizinde elde edilen sonuçlara göre kurumun güçlü olduğu alanlar aşağıda sıralanmıştır;
- Kurumumuzda yönetim stratejik planın hazırlanma sürecini yakından takip etmektedir.
- Kurumumuzda rutin işlerin yanı sıra stratejik işlere de odaklanılır.
- Çalışanlar stratejik plana yönelik sorumluluklarının farkındadır.

2.7.1 Teşkilat Yapısı

ADIMIZ BİR MARKA: TUZLA MEVLANA



Şekil: Mevlana İlkokulu Müdürlüğü Teşkilat Yapısı

2.7.2 İnsan Kaynakları

Tablo-9 Tuzla Mevlana İlkokulu Müdürlüğü Öğretim Durumları Dağılımı

	Yüksek Lisans	Uzman Öğretmen	Lisans	Lise ve Diğer	Genel Toplam
Mevlana İlkokulu	3	11	36	4	43
Tuzla Mevlana Anaokulu	-	-	6	1	7
Mevlana İmam Hatip Ortaokulu	-	-	14	1	15
Genel Toplam	3	11	56	6	65

İnsan kaynakları, organizasyonun amaçlarını gerçekleştirilmede, faaliyet ve hizmetlerin niteliğinin artırılmasında önemli bir yere sahiptir. Tuzla Mevlana İlkokulu Müdürlüğü, 31 Aralık 2023 tarihi itibarıyla 59'u Eğitim ve Öğretim Hizmetleri sınıfında olmak üzere toplam 65 personel ile çalışmalarını sürdürmektedir.

TABLO 10 :Çalışan Bilgileri Tablosu

Unvan*	Erkek	Kadın	Toplam
Okul Müdürü ve Müdür Yardımcısı	2	1	3
Sınıf Öğretmeni	5	16	21
Ücretli Sınıf Öğretmeni	0	3	3
Branş Öğretmeni	0	3	3
Rehber Öğretmen	0	2	2
Özel Eğitim Öğretmeni	1	1	2
Ücretli Özel Eğitim Öğretmeni	0	4	4
Destek Eğitim Odası (Ücretli Öğretmen)	0	1	1
İdari Personel	0	0	0
Yardımcı Personel	1	5	6
Güvenlik Personeli	0	0	0
Toplam Çalışan Sayıları	9	36	45

2.7.3 Teknolojik Bilgiler

Müdürlüğümüz, sunmuş olduğu hizmetlerin yararlanıcılara daha hızlı ve etkili şekilde ulaştırılmasını sağlayacak nitelikte güncel teknolojik araçları kullanmaktadır. Millî Eğitim Bakanlığı tarafından yapılandırılmış MEBBİS aracılığıyla Devlet Kurumları,, MEİS,, e-Burs, Evrak, TEFBİS, Kitap Seçim, Sınav, Özel Öğretim Kurumları, Engelli Birey, RAM, Mal, Hizmet ve Yapım Harcamaları, Özlük, e-yaygın Sistemleri, Açık Öğretim Kurumları, e-Okul, Veli Bilgilendirme Sistemi, e-Akademi, e-Katılım, gibi modüllere ulaşılarak çalışmalar yürütülmektedir. Resmi yazışmalar ise elektronik ortamda Doküman Yönetim Sistemi (DYS) üzerinden yapılmaktadır. Müdürlüğümüz, Bakanlığımızın sunduğu sistemler üzerinden görev alanına giren iş ve işlemleri yerine getirmektedir.

4982 sayılı Bilgi Edinme Hakkı Kanunu kapsamında Bakanlığımıza öğrenci, veli, öğretmen ve diğer vatandaşlarımız tarafından çağrı yoluyla iletilen her türlü bilgi edinme, soru, talep, görüş, öneri ve idari konular, Müdürlüğümüzce etkin ve hızlı bir şekilde çözüme kavuşturulup cevaplanmaktadır. Aynı kanun ile 3071 sayılı Dilekçe Hakkının Kullanılmasına Dair Kanun ve bağlı yönetmelikleri kapsamında Cumhurbaşkanlığı İletişim Merkezinden (CİMER) Müdürlüğümüze yönlendirilen “bilgi edinme, görüş, öneri, istek, ihbar ve şikâyet” başvuruları, ilgili birim ve kurumlarımıza yönlendirilip cevaplandırılmaktadır.

Okullarda teknolojik altyapıyı iyileştirmek ve bilgi iletişim teknolojilerinin eğitim ve öğretim süreçlerinde etkin kullanımını sağlamak amacıyla Bakanlığımız FATİH Projesini yürütmektedir. Okulumuz bünyesinde tüm sınıflarımızda akıllı tahta montajı yapılmıştır.

istmem.meb.gov.tr projesi, kapsamında ilimiz genelinde yapılan projelerden veli akademileri, harezmi eğitim modeli, bir harf bin İstanbul, eğitimde iyi örnekler, materyal tasarlama, Umudum Öğretmenim, İstanbul’u Okuyorum projeleri kapsamında elde edilen veriler söz konusu sistem üzerinden işlenmektedir.

TABLO 11: Teknolojik Kaynaklar Tablosu

Akıllı Tahta Sayısı	34	TV Sayısı	3
Masaüstü Bilgisayar Sayısı	10	Yazıcı Sayısı	20
Taşınabilir Bilgisayar Sayısı	6	Fotokopi Makinası Sayısı	2
Projeksiyon Sayısı	5	İnternet Bağlantı Hızı	ADSL
Faks	1	Tarayıcı	2
Hoparlör	6	Klima	2
Telefon	1	Kamera Sayısı	27
Kamera Sistemi	1	Dijital uydu sistemi	1

2.7.4 Mali Kaynaklar

Kurumumuzun Eğitim ve Öğretim Hizmetleri için finansal kaynaklarını Bakanlık bütçesinden okulumuza ayrılan bütçe, gerçek ve tüzel kişilerin bağışları, kantin gelirleri ve okul aile birliği tarafından düzenlenen sosyal etkinliklerden elde edilen gelirler oluşturmaktadır. Aşağıda yer alan Tablo-6'da Bakanlık bütçesinden okulumuza ayrılan bütçenin ekonomik sınıflandırmaya göre dağılım oranı verilmiştir.

Tablo-12 Okul Aile Birliğinin Son Üç (3) Yıl Gerçekleşme Bilgileri

Sıra No	Yıllar	Gelir	Gider
01	2021	28.794,00	12.297,81
02	2022	81.042,00	64.047,36
03	2023	337925,89	321092,81

2.7.5 İstatistik Veriler

TABLO 13 : Şube Öğrenci Sayıları

Sınıf/Şube	Erkek Öğrenci Sayısı	Kız Öğrenci Sayısı	Sınıf Toplamı	Sınıf/Şube	Erkek Öğrenci Sayısı	Kız Öğrenci Sayısı	Sınıf Toplamı
1. Sınıf / A Şubesi	13	17	30	3. Sınıf / A Şubesi	12	15	27
1. Sınıf / B Şubesi	14	16	30	3. Sınıf / B Şubesi	16	14	30
1. Sınıf / C Şubesi	13	17	30	3. Sınıf / C Şubesi	12	16	28
1. Sınıf / D Şubesi	11	18	29	3. Sınıf / D Şubesi	16	14	30
1. Sınıf / E Şubesi	12	17	29	3. Sınıf / E Şubesi	13	13	26
1. Sınıf / F Şubesi	16	17	33	3. Sınıf / F Şubesi	15	15	26
Sınıf Genelinde Toplam	79	102	181	Sınıf Genelinde Toplam	84	83	167
2. Sınıf / A Şubesi	20	14	34	4. Sınıf / A Şubesi	16	10	26
2. Sınıf / B Şubesi	20	14	34	4. Sınıf / B Şubesi	16	9	25
2. Sınıf / C Şubesi	18	13	31	4. Sınıf / C Şubesi	15	14	29
2. Sınıf / D Şubesi	19	14	33	4. Sınıf / D Şubesi	13	10	23
2. Sınıf / E Şubesi	19	13	32	4. Sınıf / E Şubesi	12	14	26
2. Sınıf / F Şubesi	19	15	34	4. Sınıf / F Şubesi	13	9	22
Sınıf Genelinde Toplam	115	83	198	Sınıf Genelinde Toplam	85	66	151
1. Sınıf-Orta-Ağır Otistik / B Şubesi	2	0	2	2. Sınıf-Otistik Hafif / A Şubesi	1	1	2
2. Sınıf-Orta-Ağır Otistik / B Şubesi	1	0	1	3. Sınıf-Otistik Hafif / A Şubesi	1	0	1
Sınıf Genelinde Toplam	3	0	3	Sınıf Genelinde Toplam	2	1	3
2. Sınıf-Hafif Zihinsel / A Şubesi	1	0	1				
4. Sınıf-Hafif Zihinsel / A Şubesi	3	1	4				
Sınıf Genelinde Toplam	4	1	5	TOPLAMLAR	372	336	708

TABLO 14 :Temel Bilgiler Tablosu- Okul Künyesi

İli: İstanbul		İlçesi: Tuzla			
Adres:	Orta Mahalle Erkılıç Sokak No 41 Tuzla		Coğrafi Konum (link)*:		
Telefon Numarası:	2163040269		Faks Numarası: 02163040268		
e- Posta Adresi:	tuzlamevlanaio@gmail.com		Web sayfası adresi: https://tuzlamevlanaio.meb.k12.tr/		
Kurum Kodu:	736682		Öğretim Şekli: Tam Gün		
Okulun Hizmete Giriş Tarihi : 2008		Toplam Çalışan Sayısı *	45		
		Yönetici Sayısı	3		
Öğrenci Sayısı:	Kız	336	Öğretmen Sayısı	Kadın	31
	Erkek	372		Erkek	8
	Toplam	708		Toplam	39
Derslik Başına Düşen Öğrenci Sayısı		:27,23	Şube Başına Düşen Öğrenci Sayısı		:29,5
Öğretmen Başına Düşen Öğrenci Sayısı		:29,5	Şube Başına 30'dan Fazla Öğrencisi Olan Şube Sayısı		:6
Öğrenci Başına Düşen Toplam Gider Miktarı*			Öğretmenlerin Kurumdaki Ortalama Görev Süresi		3

TABLO 15: Okul Yerleşkesine İlişkin Bilgiler

Okul Bölümleri *		Özel Alanlar	Var	Yok
Okul Kat Sayısı	5	Çok Amaçlı Salon	X	
Derslik Sayısı	37	Çok Amaçlı Saha		X
Derslik Alanları (m2)	49	Kütüphane	X	
Kullanılan Derslik Sayısı	37	Fen Laboratuvarı		X
Şube Sayısı	27	Bilgisayar Laboratuvarı		X
İdari Odaların Alanı (m2)	25	İş Atölyesi		X
Öğretmenler Odası (m2)	70	Beceri Atölyesi		X
Okul Oturum Alanı (m2)	1140	Pansiyon		X
Okul Bahçesi (Açık Alan)(m2)	3929			
Okul Kapalı Alan (m2)	0			
Sanatsal, bilimsel ve sportif amaçlı toplam alan (m ²)	1000			
Kantin (m2)	70			
Tuvalet Sayısı	42			

TABLO 16: Yabancı Uyruklu Öğrenci Dağılımı Tablosu

ÜLKE	KIZ	ERKEK	TOPLAM
PAKİSTAN	1	1	2
SURİYE	19	15	34
AZERBAYCAN	1	0	1
İRAN	0	1	1
MOLDOVA	1	0	1
TOPLAM	22	17	39

TABLO 17: Kaynaştırma Öğrencileri Dağılımı Tablosu

ENGEL DURUMU	KIZ	ERKEK	TOPLAM
BEDENSEL YETERSİZLİK	3	3	6
DİL VE KONUŞMA GÜÇLÜĞÜ	4	12	16
HAFİF DÜZEYDE OTİZM SPEKTRUM BOZUKLUĞU	1	5	6
HAFİF DÜZEYDE ZİHİNSEL YETERSİZLİK	4	11	15
ORTA DÜZEYDE OTİZM SPEKTRUM BOZUKLUĞU	0	2	2
ÖZEL ÖĞRENME GÜÇLÜĞÜ	3	5	8
SÜREĞEN HASTALIK	1	1	2

TABLO 18 : Norm Tablosu Dağılımı

BRANŞ ADI	NORM	MEVCUT	AYLIKSIZ İZİN	SÖZLEŞMELİ	ÜCRETLİ	TOPLAM
MÜDÜR	1	1				1
MÜDÜR YARDIMCISI	2	2				2
DİN KÜLTÜRÜ VE AHLAK BİLGİSİ	1	1				1
İNGİLİZCE	2	2				2
SINIF ÖĞRETMENLİĞİ	24	21			3	24
REHBERLİK	2	2				2
ÖZEL EĞİTİM	6	2			5	7
TOPLAM	38	31			8	39

2.8 Dış Çevre Analizi (PESTLE)

► PESTLE analiziyle kurumumuz üzerinde etkili olan veya olabilecek politik, ekonomik, sosyokültürel, teknolojik, yasal ve çevresel dış etkenlerin tespit edilmesi amaçlanmıştır. Bu analiz ile PESTLE unsurları içerisinde gerçekleşmesi muhtemel olan hususlar ile bunların oluşturacağı potansiyel fırsatlar ve tehditler ortaya konulmaktadır.

Politik-Yasal etkenler

- Kalkınma Planı ve Orta Vadeli Program
- Bakanlık, il ve ilçe stratejik planlarının incelenmesi,
- Yasal yükümlülüklerin belirlenmesi,
- Oluşturulması gereken kurul ve komisyonlar,

Sosyokültürel etkenler

- Okulun göç alan bir bölgede olması
- Ailelerin ve öğrencilerin eğitime olan farkındalıklarının düşük olması
- Aile yapısındaki değişimler (geniş aileden çekirdek aileye geçiş, erken yaşta evlenme vs.),
- Göç alan bir bölge olması
- Öğrenci velilerinin ortalama bir gelir seviyesine sahip olması
- Beslenme alışkanlıkları ailelerin gelir seviyesine göre değişmektedir.

Çevresel Etkenler

- Okulun merkeze uzak olmasının ulaşım sorununa neden olması
- Okulun organize sanayi bölgesine yakın olması

Ekonomik etkenler

- Okul/kurumun organize sanayi bölgesine yakın olması
- İş kapasitesi,
- Okul/kurumun çevresinde eğitime katkı sağlayacak kurumların olması
- Okul/kurumun giderlerini arttıran etkenler arasında temizlik ihtiyacının karşılanması için personel çalıştırılması
- Okul ihtiyaçlarını karşılayacak düzenli gelirin olmaması

Teknolojik etkenler

- Okul/kurumun gerekli teknolojik donanıma sahiptir.
- Dijital Platformlar üzerinden uzaktan eğitim imkânları öğrencilere sunulmaktadır.
- Okul/kurumun öğrenci velilerinin yeterli teknolojik imkanlara sahip olmaması
- Okulun yazıcı ve bilgisayar donanımının yenilenmeye ihtiyaç duyması

2.9 GZFT Analizi

Kurumumuzca yapılan GZFT Analizinde kurumumuzun güçlü ve zayıf yönleri ile fırsat ve tehdit olarak değerlendirilebilecek unsurlar tespit edilmiştir. Bu hususlar Tablo.....de gösterilmiştir.

İç Çevre		Dış Çevre	
Güçlü Yönler	Zayıf Yönler	Fırsatlar	Tehditler
<ol style="list-style-type: none">1. Mevcutların az olması.2. Ulaşımın kolay olması.3. Okul binası ve yardımcı ekipmanlarıyla bir eğitim kompleksi olması.4. Öğrenci davranışlarında olumsuzlukların çok az olması.5. Öğretmen ve idari kadronun tam ve tecrübeli olması.6. Sınıfların teknolojik açıdan yeterli donanıma sahip olması.7. Velilerin eğitsel anlamdaki okula pozitif bakışları.8. Okul idaresi ile diğer paydaşların kolayca iletişime geçebilmesi,	<ol style="list-style-type: none">1. Göç alan bir bölgede bulunması.2. Okulun maddi olanaklarının kısıtlı oluşu.3. Veli eğitim seviyesinin beklenen düzeyde olmaması.4. Öğretmenler arası iletişim kopuklukları ve gruplaşmalar.5. Kaliteli eğitim seviyesi yüksek veli sayısının azlığı.6. Öğretmenler için eğitici seminerlerin azlığı.7. Öğrencilerin okul dışı kültürünün okul kültürünü bastırması.8. Nakil sayılarının fazla olması.9. Öğretmenlerde öğrenci merkezli eğitimin tam oturmamış olması.10. Kadrolu öğretmen eksikliği (Mevlana İHO)	<ol style="list-style-type: none">1. Organize sanayi bölgesine yakın olması.2. Genç bir kadroya sahip olması.3. Dinamik bir yapısının olması.4. Yeniliklere açık olması.5. Gerekli bildirimlerin zamanında duyurulması.6. Akademik, spor, sanat, bilim alanında yetiştirilebilecek potansiyel öğrencinin olması.	<ol style="list-style-type: none">1. Disiplinde görülen bozulmalar.2. İletişim zayıflıkları.3. Öğrenci sayısında görülen artış .4. Sanayi sektörüne çok bağımlı olması.5. Parçalanmış aile sayısındaki hızlı artış.6. Eğitimsiz velilerin açabileceği olumsuz tutum ve intibalar.7. Velilerin bağış konusunda okula uzak durmaları.8. Hızla artan internet kafeler ve oyun kültürü.

2.10 Tespit ve İhtiyaçların Belirlenmesi

Tespitler ve sorun alanları önceki bölümlerde verilen Durum Analizi aşamalarında öne çıkan, Durum Analizini özetleyebilecek türde ifadelerden oluşmaktadır. İhtiyaçlar ise bu tespitler ve sorun alanları dikkate alındığında ortaya çıkan ihtiyaçları ve gelişim alanlarını ortaya koymaktadır. Bölüm, durum analizinden geleceğe yönelime geçişi sağlayan bir bağlantı olarak düşünülebilir.

Tablo 20. Eğitim ve Öğretime Erişim Çalışmaları

1. TEMA: EĞİTİM VE ÖĞRETİME ERİŞİM	
1	Kayıt bölgesindeki öğrencilerin kayıt durumu
2	Devam devamsızlık
3	Özel eğitime ihtiyaç duyan bireylerin uygun eğitime erişimi
4	Yabancı uyruklu öğrencilerin eğitimi
5	Sınıf tekrarı ve eğitim öğretim süreçlerini tamamlama
6	Uyum çalışmalarının çeşitlendirilmesi

Tablo 21. Eğitim ve Öğretimde Kalitenin Geliştirilmesi Çalışmaları

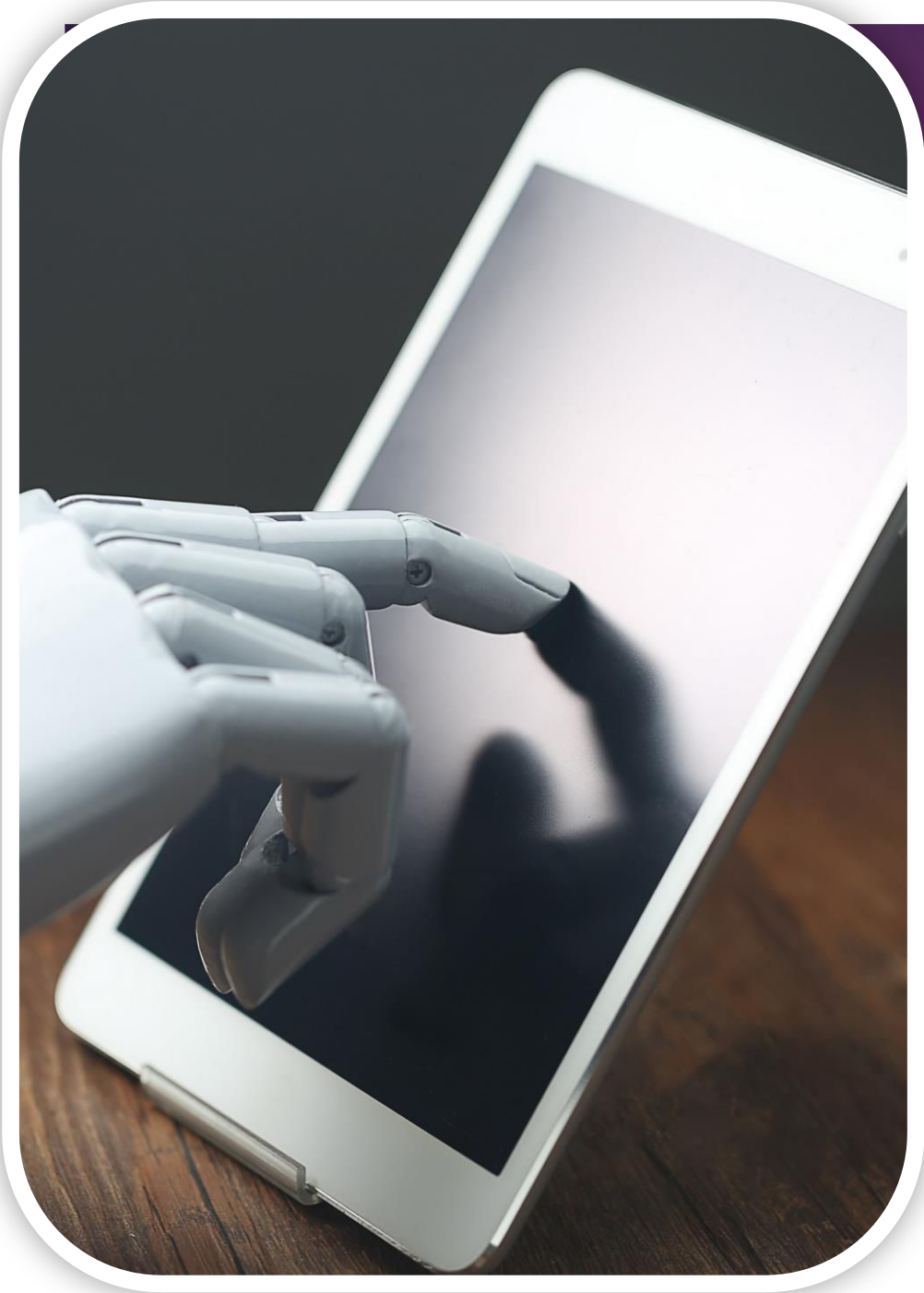
2. TEMA: EĞİTİM VE ÖĞRETİMDE KALİTE	
1	Öğrencilerin akademik başarı düzeylerinin geliştirilmesi
2	Öğrencilerin bireysel gelişimlerine yönelik faaliyetlerin artırılması
3	Eğitim-öğretim sürecinde sanatsal, sportif ve kültürel faaliyet türlerinin çoğaltılması
4	Kurumsal aidiyet duygusunun geliştirilmesi
5	Eğitimde bilgi ve iletişim teknolojilerinin kullanımı
6	Öğretmenlere yönelik hizmet içi eğitimler
7	Eğitimi destekleyecek ve geliştirecek projeler geliştirme
8	Öğrenci, veli ve öğretmen memnuniyeti

2.10 Tespit ve İhtiyaçların Belirlenmesi

Kurumsal Kapasitenin Arttırılması Çalışmaları

3. TEMA: KURUMSAL KAPASİTE

1	İnsan kaynaklarının genel ve mesleki yetkinliklerinin hizmet içi eğitim yoluyla geliştirilmesi
2	Demokratik yönetim anlayışının geliştirilmesi
3	Okulun fiziki ve mali kaynaklarının gelişiminin sağlanması
4	İç ve dış paydaşlar arasında istenilen iletişimin azami ölçüde sağlanması
5	Projelerin etkililiği ve proje çıktılarının sürdürülebilirliğinin sağlanması
6	İş güvenliği ve sivil savunma bilincinin oluşturulması
7	Kültürel, sosyal ve sportif alanlar



Bölüm 3

Geleceğe Bakış

Misyon, Vizyon ve Temel Deęerler

Misyonumuz

Düşünme, anlama, araştırma ve sorun çözme yetkinliği gelişmiş; bilgi toplumunun gerektirdiği bilgi ve becerilerle donanmış; millî kültür ile insanlığın ve demokrasinin evrensel değerlerini içselleştirmiş; iletişime ve paylaşımına açık, sanat duyarlılığı ve becerisi gelişmiş; öz güveni, öz saygısı, hak, adalet ve sorumluluk bilinci yüksek; gayretli, girişimci, yaratıcı, yenilikçi, barışçı, sağlıklı ve mutlu bireylerin yetişmesine ortam ve imkân sağlamaktır.

Vizyonumuz

Çağımızın gerektirdiği temel, bilgi, beceri ve davranışları , milli ve manevi değerlerle harmanlayarak öğrencilerine sunan yeniliklenyeniliklere açık kaliteli bir eğitim kurumu olmak.

Temel Deęerlerimiz

Yenilikçilik

Analitik bakış ve eleştirel

düşünce Sevgi

İnsana saygı

Çevreye ve canlıların yaşam hakkına

duyarlılık Girişimcilik

Meslek etięi-ahlak

Bölüm 4

AMAÇ, HEDEF VE

STRATEJİLERİN

BELİRLENMESİ



4.1 Amaçlar



Amaç 1 Temel eğitimde fırsat eşitliği ve eğitime erişimin sağlandığı, öğretim süreçleri ve eğitim ortamlarının etkin kullanıldığı bir ekosistem inşa ederek öğrencileri çağın gerektirdiği evrensel yeterliliklere sahip, millî ve manevi değerleri benimsemiş sağlıklı ve mutlu bireyler olarak yetiştirmek.



Amaç 2 Temel eğitimde öğrencilerin kaliteli eğitime erişimleri fırsat eşitliği temelinde artırılarak bilişsel, duyuşsal ve fiziksel olarak çok yönlü gelişimleri sağlanacak ve temel hayat becerilerini edinmiş öğrenciler yetiştirilecektir.



Amaç 3 Türkiye Yüzyılı vizyonu doğrultusunda fiziki ve teknolojik altyapısıyla güçlü, nitelikli personelle eğitime erişimi ve eğitimde kaliteyi artıracak, etkin ve hesap verebilen kurumsal yapıyı geliştirmek.

4.2 Hedefler

Hedef 1.1.

Temel eğitimde fırsat eşitliğini sağlayarak eğitime erişimi iyileştirmeler hayata geçirilecektir.

Hedef 1.2.

Temel eğitimde bilimsel, sosyal, sportif, kültürel, sanatsal ve toplumsal hizmet gibi alanlarda etkinliklere katılım oranı artırılabilecek ve sürekli öğrenmeye teşvik etmek amacıyla öğrencilere okuma kültürü kazandırılacaktır.

Hedef 2.1.

Öğrenme kazanımlarını takip eden ve başta veli, okul ve öğrencilerimizin yakın çevresi olmak üzere tüm paydaşları sürece dâhil eden bir yönetim anlayışı ile öğrencilerimizin akademik başarıları artırılabilecektir.

Hedef 2.2.

Öğrencilerin bilimsel, kültürel, sanatsal, sportif ve toplum hizmeti alanlarında ders dışı etkinliklere katılım oranı artırılabilecektir.

Hedef 3.1.

Öğretmen yetiştirme ve geliştirme süreci; önceki eğitimden başlanarak mesleki gelişim ve mesleki şekilde ihtiyaçlar doğrultusunda yeniden yapılandırılacak, öğretmenlik mesleğinin niteliği ve toplumsal statüsü güçlendirilecek, personel nitelikleri artırılabilecektir.

Hedef 3.2.

Okulumuzun mali ve fiziksel altyapısı eğitim ve öğretim faaliyetlerinden beklenen sonuçların elde edilmesini sağlayacak biçimde sürdürülebilirlik ve verimlilik esasına göre geliştirilecektir.

Hedef 3.3.

Okulumuzun yönetsel süreçleri, etkin bir sistemle desteklenen, katılımcı, şeffaf ve hesap verebilir biçimde geliştirilecektir.



4.3. PERFORMANS GÖSTERGELERİ



4.3.1. Tema I: Eğitim ve Öğretime Erişim

Eğitim ve öğretime erişim okullaşma ve okul terki, devam ve devamsızlık, okula uyum ve oryantasyon, özel eğitime ihtiyaç duyan bireylerin eğitime erişimi, yabancı öğrencilerin eğitime erişimi ve hayat boyu öğrenme kapsamında yürütülen faaliyetlerin ele alındığı temadır.



Amaç I Temel eğitimde fırsat eşitliği ve eğitime erişimin sağlandığı, öğretim süreçleri ve eğitim ortamlarının etkin kullanıldığı bir ekosistem inşa ederek öğrencileri çağın gerektirdiği evrensel yeterliliklere sahip, millî ve manevi değerleri benimsemiş sağlıklı ve mutlu bireyler olarak yetiştirmek.



Hedef 1.1 Temel eğitimde fırsat eşitliğini sağlayarak eğitime erişimi artırmaya yönelik iyileştirmeler hayata geçirilecektir.



Tablo 23. Eğitim ve Öğretime Erişim Göstergesi

Amaç I	Temel eğitimde fırsat eşitliği ve eğitime erişimin sağlandığı, öğretim süreçleri ve eğitim ortamlarının etkin kullanıldığı bir ekosistem inşa ederek öğrencileri çağın gerektirdiği evrensel yeterliliklere sahip, millî ve manevi değerleri benimsemiş sağlıklı ve mutlu bireyler olarak yetiştirmek.
Hedef I.1	Temel eğitimde fırsat eşitliğini sağlayarak eğitime erişimi artırmaya yönelik iyileştirmeler hayata geçirilecektir.

Tablo 19. Eğitim ve Öğretme Erişim Göstergesi

Performans Göstergeleri	Hedefe Etkisi* (%)	Başlangıç Değeri*	2024	2025	2026	2027	2028	İzleme Sıklığı	Rapor Sıklığı
PG.1.1.1 Kayıt bölgesindeki öğrencilerden okula kayıt yaptıranların oranı (%)	20	95	96	97	97	98	98	6 ay	6 ay
PG.1.1.2 İlkokul birinci sınıf öğrencilerinden en az bir yıl okul öncesi eğitim almış olanların oranı (%)	20	75	89	90	92	93	95	6 ay	6 ay

Tablo 19. Eğitim ve Öğretime Erişim Göstergesi

PG-1.1.3 Okula yeni başlayan öğrencilerden uyum eğitimine katılanların oranı (%)	20	90	91	92	94	95	96	6 ay	6 ay
PG-1.1.4 Özel eğitime ihtiyaç duyan öğrencilerden Destek Eğitim Odasından yararlananların oranı (%)	20	65	70	75	80	85	90	6 ay	6 ay
PG-1.1.5 Bir eğitim ve öğretim döneminde özürlü ve özürsüz 20 gün ve üzeri devamsızlık yapan öğrenci oranı (%)	20	%5	%4	%3	%2	%1	%0	6 ay	6 ay

Tablo 19.
Eğitim ve Öğretime Erişim Göstergesi

Tablo 19. Eđitim ve Öđretme Eriřim Göstergesi

Koordinatör Birim	Okul İdaresi
İř Birliđi Yapılacak Birimler	İlçe Milli Eđitim Müdürlüđü, Rehberlik Servisi
Riskler	<ul style="list-style-type: none">• Yurt içi ve yurt dıřı göç hareketlerinin nüfus dağılımını olumsuz etkilemesi• Sınıf mevcudunun fazla olmasının çocuđun bütüncül gelişim ihtiyaçlarına cevap vermeyi güçleřtirmesi• Mevzuatın özel öğretimle ilgili yeterli uygulama alanı sunamaması

Stratejiler	<p>S-1.1.1 Kayıt bölgesinde yer alan öğrencilerin tespiti için çalışmalar yapılacaktır.</p> <p>S-1.1.2 Özel eğitime ihtiyaç duyan öğrenci ve ailelerine yönelik RAM'dan destek alınarak eğitim ve bilgilendirme faaliyetleri yapılacaktır.</p> <p>S-1.1.3 Okulumuzda bölgesel farklılıklar dikkate alınarak dezavantajlı durumda olan öğrencilerin tespit edilip ihtiyaçlarının giderilmesi yönünde tedbirler alınacaktır.</p> <p>S-1.1.4 Özellikle devamsızlık yapan öğrencilerin velileri ile görüşmeler artırılacak, veli ziyaretleri yapılacaktır.</p> <p>S-1.1.5 1. sınıf öğrencileri için öğrenci ve veli uyum programı çalışmaları yapılacaktır.</p>
Maliyet Tahmini	10.000 TL
Tespitler	<ul style="list-style-type: none"> Nüfus hareketleri ve doğa kaynaklı afetler sonucunda derslik ihtiyacının oluşması Özel öğretim kurumlarına devam eden öğrenci oranının OECD ortalamasının altında kalması
İhtiyaçlar	<ul style="list-style-type: none"> Okul/kurum standartlarının gelişmeler doğrultusunda yeniden yapılandırılması Özel sektörün eğitim yatırımlarının desteklenmesi amacıyla mevzuat düzenlemelerinin yapılması İhtiyacı karşılayacak yeni eğitim kurumlarının kazandırılması

Tablo 19. Eğitim ve Öğretime Erişim Göstergesi

► **Hedef 1.2 Temel eğitimde bilimsel, sosyal, sportif, kültürel, sanatsal ve toplumsal hizmet gibi alanlarda etkinliklere katılım oranı artırılabacak ve sürekli öğrenmeye teşvik etmek amacıyla öğrencilere okuma kültürü kazandırılacaktır.**

Amaç 1	Temel eğitimde fırsat eşitliği ve eğitime erişimin sağlandığı, öğretim süreçleri ve eğitim ortamlarının etkin kullanıldığı bir ekosistem inşa ederek öğrencileri çağın gerektirdiği evrensel yeterliliklere sahip, millî ve manevi değerleri benimsemiş sağlıklı ve mutlu bireyler olarak yetiştirmek.								
Hedef 1.2	Temel eğitimde bilimsel, sosyal, sportif, kültürel, sanatsal ve toplumsal hizmet gibi alanlarda etkinliklere katılım oranı artırılacak ve sürekli öğrenmeye teşvik etmek amacıyla öğrencilere okuma kültürü kazandırılacaktır.								
Performans Göstergeleri									
	Hedefe Etkisi* (%)	Başlangıç Değeri*	2024	2025	2026	2027	2028	İzleme Sıklığı	Rapor Sıklığı
PG-1.2.1 En az bir sosyal etkinliğe katılan öğrenci oranı (%)	20	80	85	90	95	98	100	6 ay	6 ay
PG-1.2.2 Öğrenci başına okunan kitap sayısı	20	20	22	23	24	25	26	6 ay	6 ay
PG-1.2.3 Bir eğitim ve öğretim yılında yerel, ulusal ve uluslararası proje, yarışma vb. etkinliklere katılan öğrenci oranı (%)	20	5	10	15	20	25	30	6 ay	6 ay
PG-1.2.4 Okulda bir eğitim ve öğretim yılında geleneksel çocuk oyunları alt başlığında en az bir faaliyete katılan öğrenci oranı (%)	20	50	55	75	85	90	95	6 ay	6 ay

Tablo 20. Bilimsel Sanatsal, Sportif, Kültürel Hizmetlere Erişim Göstergesi

Tablo 20. Bilimsel Sanatsal, Sportif, Kültürel Hizmetlere Erişim Göstergesi

PG.1.2.5 Okulda bir eğitim ve öğretim yılında geleneksel çocuk oyunlarına yönelik olarak düzenlenen alan/mekan sayısı.	20	10	11	12	13	14	15	6 ay	6 ay
Koordinatör Birim	Okul İdaresi, Öğretmenler								
İş Birliği Yapılacak Birimler	İlçe Milli Eğitim Müdürlüğü, Gençlik ve Spor Müdürlüğü								
Riskler	<ul style="list-style-type: none"> • Okul dışı sosyal etkinliklere öğrenci katılımında güvenlik riskinin var olması • Mali ihtiyaçların teminindeki kaynak yetersizliği • Dezavantajlı bölgelerde sosyal etkinliklerin uygulanmasına yönelik zorluklar 								
Stratejiler	<p>S-1.2.1 Her bir öğrencinin bir kulüp faaliyetinde aktif olarak yer alması sağlanarak kulüp faaliyetlerinin etkinliği artırılabilecektir.</p> <p>S-1.2.2 Okul bünyesinde yarışmalar düzenlenecektir</p> <p>S-1.2.3 Diğer kurum ve kuruluşlarla iş birliği içerisinde yürütülen bilimsel, sosyal, kültürel, sanatsal ve sportif alanlardaki faaliyetler artırılabilecektir.</p> <p>S-1.2.4 Okul bahçeleri çocukların geleneksel oyunlarla vakit geçirmelerini sağlayacak ve gelişimlerini destekleyecek şekilde etkin olarak kullanılacaktır</p> <p>S-1.2.5 Öğrenci seviyesine ve öğretim programı kazanımlarına uygun olarak geleneksel çocuk oyunları ders içi etkinliklerde kullanılacaktır.</p>								
Maliyet Tahmini	30.000 TL								
Tespitler	<ul style="list-style-type: none"> • Öğrencilerin öğrenme etkinliklerini destekleyecek, yenilikçi ve yaratıcı düşünme becerilerini geliştirecek fırsatların yetersiz olması • Ailelerin akademik kaygı sebebiyle öğrencileri sosyal ve kültürel etkinliklere daha az göndermeleri • Okulların, çevrelerinde bulunan ve öğrencilerin gelişimlerine katkı sunabilecek kurum ve kuruluşlarla yeterince etkileşim içinde olmaması • Bağımlılık oluşturan (obezite, dijital bağımlılık vd.) unsurların erken yaşlarda ortaya çıkması 								
İhtiyaçlar	<ul style="list-style-type: none"> • İlgili kurum ve kuruluşlarla iş birliğinin artırılması • Öğrencilerin sosyal, sportif, kültürel açıdan fırsat eşitliği temelinde desteklenme ihtiyacı • Öğrencileri sosyal, sportif, kültürel faaliyetlere yönlendirecek teşvik mekanizmalarının güçlendirilmesi • Okul bahçelerinde ve diğer eğitim ortamlarında geleneksel oyun alanı ihtiyacı 								

4.3.2. Tema II: Eğitim ve Öğretimde Kalitenin Artırılması

• Eğitim ve öğretimde kalitenin artırılması başlığı esas olarak eğitim ve öğretim faaliyetinin hayata hazırlama işlevinde yapılacak çalışmaları kapsamaktadır. Bu tema altında akademik başarı, sınav kaygıları, sınıfta kalma, ders başarıları ve kazanımları, disiplin sorunları, öğrencilerin bilimsel, sanatsal, kültürel ve sportif faaliyetleri ile istihdam ve meslek edindirmeye yönelik rehberlik ve diğer mesleki faaliyetler yer almaktadır.

Amaç 2: Temel eğitimde öğrencilerin kaliteli eğitime erişimleri fırsat eşitliği temelinde artırılarak bilişsel, duyuşsal ve fiziksel olarak çok yönlü gelişimleri sağlanacak ve temel hayat becerilerini edinmiş öğrenciler yetiştirilecektir.

Hedef 2.1: Öğrenme kazanımlarını takip eden ve başta veli, okul ve öğrencilerimizin yakın çevresi olmak üzere tüm paydaşları sürece dâhil eden bir yönetim anlayışı ile öğrencilerimizin akademik başarıları artırılabilecektir.

Tablo 21. Eğitim ve Öğretimde Kalitenin Arttırılmasına Yönelik Performans Göstergeleri

Amaç 2	Temel eğitimde öğrencilerin kaliteli eğitime erişimleri fırsat eşitliği temelinde artırılarak bilişsel, duyuşsal ve fiziksel olarak çok yönlü gelişimleri sağlanacak ve temel hayat becerilerini edinmiş öğrenciler yetiştirilecektir.									
Hedef 2.1	Öğrenme kazanımlarını takip eden ve başta veli, okul ve öğrencilerimizin yakın çevresi olmak üzere tüm paydaşları sürece dâhil eden bir yönetim anlayışı ile öğrencilerimizin akademik başarıları arttırılacaktır.									
Performans Göstergeleri	Alt Performans Göstergeleri	Hedef Etkisi* (%)	Başlangıç Değeri*	2024	2025	2026	2027	2028	İzleme Sıklığı	Rapor Sıklığı
PG-2.1.1 Öğrencilerin akademik gelişim başarı göstergeleri	PG-2.1.1.1 Yıl sonu sınıf tekrarı yapan öğrenci sayısı	10	12	7	5	4	2	0	6 ay	6 ay
	PG-2.1.1.2 Okuma yazma konusunda öğrenme sorunu yaşayan öğrenci sayısı oranı(%)	10	5	3	2	1	0,3	0	6 ay	6 ay
PG-2.1.2 Rehberlik servisi etkililik göstergeleri	PG.2.1.2.1 Rehberlik servisinde öğrencilerle yapılan görüşme sayısı	4	96	150	200	250	300	350	6 ay	6 ay
	PG.2.1.2.2 Rehberlik servisinde velilerle yapılan görüşme sayısı	4	84	120	180	220	270	320	6 ay	6 ay
	PG.2.1.2.3 Rehberlik servisinde öğretmenlere verilen müşavirlik hizmeti sayısı	3	25	30	35	40	50	60	6 ay	6 ay
	PG.2.1.2.4 Velilere verilen seminer sayısı	3	8	9	10	11	12	13	6 ay	6 ay
	PG.2.1.2.5 Davranış problemi yaşayan öğrenci sayısı oranı	3	30	27	22	19	15	10	6 ay	6 ay
	PG.2.1.2.6 Sınıflarda uygulanan grup rehberliği sayısı	3	8	8	8	8	9	9	6 ay	6 ay
PG-2.1.3. Okul veli işbirliği toplantı göstergeleri	PG.2.1.3.1 1.Sınıf Veli-Okul Aile Birliği, toplantı sayısı	10	60	62	65	67	68	69	6 ay	6 ay
	PG.2.1.3.2 Sınıf Veli-Okul Aile Birliği toplantılarına katılan veli oranı (%)	10	80	81	82	82	85	90	6 ay	6 ay
PG-2.1.4 İlkokul Yetiştirme Programına dâhil edilen öğrencilerden başarılı olanların oranı (%)		20	70	90	92	93	95	96	98	6 ay

Tablo 21. Eğitim ve Öğretimde Kalitenin Arttırılmasına Yönelik Performans Göstergeleri

PG-2.1.5 Özel yetenekli öğrenciler ile ilgili faaliyet göstergeleri	PG.2.1.5.1 Özel yetenekli öğrenci sayısı	10	0	5	10	15	17	20	6 ay	6 ay
	PG.2.1.5.2 Bilim Sanat Merkezine kayıtlı öğrenci sayısı	10	0	2	5	8	10	12	6 ay	6 ay
Koordinatör Birim	Okul İdaresi,									
İş Birliği Yapılacak Birimler	İlçe Milli Eğitim Müdürlüğü, Rehberlik Servisi, Veliler									
Riskler	<ul style="list-style-type: none">• Mevsimlik göç sebebiyle giden ailelerin uzun süre geri dönmemesi• Her geçen gün öğrenme güçlüğü problemi ve davranış bozukluğu sorunu yaşayan öğrenci sayısının artacak olması• Eğitim seviyesi düşük aile profilleriyle gerekli iletişimin kurulamaması.									
Stratejiler	<p>S-2.1.1 Öğrencilerin ilgi ve ihtiyaçlarına göre ders materyallerinin geliştirilmesi ve kullanılması sağlanacaktır.</p> <p>S-2.1.2 Ders başarısı düşük olan öğrencilerin Rehberlik Servisi ile görüşmesi sağlanacaktır</p> <p>S-2.1.3 İYEP kapsamında olan öğrencilerin gelişimleri takip edilecektir.</p> <p>S-2.1.4 Velilere ilkökul çağı öğrencilerinin gelişimsel özellikleri, davranış eğitimi ve anne babanın eğitimdeki rolünü anlatan seminerler düzenlenecektir.</p> <p>S-2.1.5 Okul Aile Birliği çalışmaları kapsamında Veli-Okul işbirliğini arttıracak faaliyetler yapılacaktır.</p>									

Tablo 21. Eğitim ve Öğretimde Kalitenin Arttırılmasına Yönelik Performans Göstergeleri

Maliyet Tahmini	10.000 TL
Tespitler	<ul style="list-style-type: none">• Sınıf tekrarı yapan öğrencilerin daha çok mevsimlik göç yapan ve okuma yazma bilmeyen ailelerin çocukları olduğu,• Her geçen gün Rehberlik servisine duyulan ihtiyacın artmış olması,• Okul- Veli işbirliğinin sağlandığı durumlarda okulun maddi olanaklarının daha iyi olduğu,• İYEP'e katılım durumuna bakıldığında genelde benzer aile ortamında yaşayan öğrenciler olduğu,
İhtiyaçlar	<ul style="list-style-type: none">• Velilerle iş birliğinin artırılması• Öğretmenlere rehberlik servisinde müşavirlik hizmetinin verilmesi,• İYEP kapsamında olan öğrencilerin gelişimlerinin takip edilmesi,• Veli-öğrenci-öğretmen işbirliğini güçlendirmek için sınıf veli toplantılarının düzenlenmesi,• Destek eğitimi ihtiyacı olan öğrencilere destek eğitimin verilmesi.

Hedef 2.2: Öğrencilerimizin bilimsel, kültürel, sanatsal, sportif ve toplum hizmeti alanlarında etkinliklere katılımı artırılacak, yetenek ve becerileri geliştirilecektir.

Amaç 2	Temel eğitimde öğrencilerin kaliteli eğitime erişimleri fırsat eşitliği temelinde artırılarak bilişsel, duyuşsal ve fiziksel olarak çok yönlü gelişimleri sağlanacak ve temel hayat becerilerini edinmiş öğrenciler yetiştirilecektir.									
Hedef 2.2	Öğrencilerin bilimsel, kültürel, sanatsal, sportif ve toplum hizmeti alanlarında ders dışı etkinliklere katılım oranı artırılacaktır.									
Performans Göstergeleri										
	Alt Performans Göstergeleri	Hedefe Etkisi* (%)	Başlangıç Değeri*	2024	2025	2026	2027	2028	İzleme Sıklığı	Rapor Sıklığı
PG-2.2.1 Sanatsal, bilimsel, kültürel ve sportif alanlarda yapılan faaliyet göstergeleri	PG-2.2.1.1 Okul Dışı Öğrenme Ortamları Kapsamında Düzenlenen Gezi/Etkinlik Sayısı	7	5	10	15	25	30	35	6 ay	6 ay
	PG-2.2.1.2 Sanatsal, bilimsel, kültürel ve sportif alanlarda düzenlenen etkinlik sayısı.	6	8	10	14	15	16	17	6 ay	6 ay
	PG-2.2.1.3 Sanatsal, bilimsel, kültürel ve sportif alanlarda en az bir faaliyete katılan öğrenci oranı (%)	6	75	80	85	90	95	100	6 ay	6 ay
	PG-2.2.1.4 Sanatsal, bilimsel, kültürel ve sportif alanlarda elde edilen derece sayısı (ilçe,il,ulusal, uluslar arası)	6	5	8	10	12	15	20	6 ay	6 ay

Tablo 22: Öğrencilerin bilimsel, kültürel, sanatsal, sportif ve toplum hizmeti alanlarında etkinliklere katılım performans göstergeleri

Tablo 22 : Öğrencilerin bilimsel, kültürel, sanatsal, sportif ve toplum hizmeti alanlarında etkinliklere katılım performans göstergeleri

PG-2.2.2 Öğrenci başına okunan kitap sayısı	25	20	25	35	40	45	50	6 ay	6 ay	
PG-2.2.3. Toplum hizmeti faaliyet göstergeleri	PG.2.2.3.1 Toplum Hizmeti kapsamında düzenlenen faaliyet /çalışma/proje sayısı	13	2	3	3	3	4	5	6 ay	6 ay
	PG 2.2.3.2 Toplum Hizmeti kapsamında düzenlenen faaliyetlere katılan öğrenci oranı (%)	12	19	25	27	28	29	30	6 ay	6 ay
PG-2.2.4 Sınıf Dışı Öğrenme ortamları Kullanım göstergeleri	PG.2.2.4.1 Tasarım beceri atölyesinden yararlanan öğrenci oranı (%)	9	0	20	25	30	33	37	6 ay	6 ay
	PG.2.2.4.2 Kütüphaneden yararlanan öğrenci oranı (%)	8	65	70	75	80	85	90	6 ay	6 ay
	PG.2.2.4.3 Akıl Oyunları Sınıfından yararlanan öğrenci oranı (%)	8	73	80	85	88	91	95	6 ay	6 ay
Koordinatör Birim	Okul İdaresi,									
İş Birliği Yapılacak Birimler	İlçe Milli Eğitim Müdürlüğü, Rehberlik Servisi, Veliler									
Riskler	<ul style="list-style-type: none"> • Gezi ve etkinliklere katılımların maddi koşullardan dolayı katılımın az olabilmesi • Okul dışı sosyal etkinliklere öğrenci katılımında güvenlik riskinin var olması • Tasarım beceri atölyelerinin oluşturulması için maddi kaynakların yeterli olmaması durumunda kurulamaması 									
Stratejiler	<p>S-2.2.4.1 Öğrencilerin yeteneklerine uygun alanlarda bilimsel, kültürel, sanatsal, sportif ve toplum hizmeti etkinliklerine katılmalarını sağlamak amacıyla çocuk kulüpleri aktif hale getirilecektir.</p> <p>S-2.2.4.2 Öğrencilerin başarısını artırmak, bilimsel, sosyal, sportif ve kültürel faaliyetlerini gerçekleştirmeleri için ilgili paydaşlarla işbirliği çalışmaları yapılacaktır</p> <p>S-2.2.4.3 Kitap okuma oranlarının artırılmasına yönelik etkinlikler düzenlenecek, en fazla kitap okuyan öğrenciler törenle ödüllendirilecektir.</p> <p>S-2.2.4.4 Tasarım beceri atölyesinden yararlanan öğrenci sayısını arttırmak için atölye kapasitesi yeterli hale getirilecek ve atölye kullanımı teşvik edilecektir.</p> <p>S-2.2.4.5 Öğretmen ve öğrencilerin etkinlikleri için ihtiyaç duyulan alanların ve eğitim ortamlarının oluşturulması sağlanacaktır.</p>									
Maliyet Tahmini	40.000 TL									
Tespitler	<ul style="list-style-type: none"> • Öğrencilerin sanatsal, bilimsel, kültürel ve sportif alanlarda düzenlenen etkinlikler için maddi koşulların olması gerektiği, • Kütüphane kitap sayısının yeterli olmayışı, • Toplum Hizmeti kapsamında öğrencinin etkin katılımının olmaması, • Gezi ve etkinliklere katılımın her geçen zamanda katılımın düşmesi • Tasarım beceri atölyelerinin oluşturulması için maddi kaynakların yokluğu, 									
İhtiyaçlar	<ul style="list-style-type: none"> • Gezi ve etkinliklere katılımda maddi koşulları olmayan öğrencilerin olabildiğince Okul-Aile Birliğince desteklenmesi, • Sportif, sanatsal, kültürel ve sanatsal katılımlara sağlanması için öğretmenince yönlendirmenin yapılması. • Toplum Hizmeti kapsamında öğrenci katılımını sağlayacak projelerin yapılması, • Tasarım Beceri atölyelerinin kurulması için gerekli maddi olanakların oluşturulması, • Okul kütüphanesindeki kitap sayısının zenginleştirilmesi. 									

**4.3.3. Tema III:
Kurumsal
Kapasite**



Amaç 3: Türkiye Yüzyılı vizyonu doğrultusunda fiziki ve teknolojik altyapısıyla güçlü, nitelikli personelle eğitime erişimi ve eğitimde kaliteyi artıracak, etkin ve hesap verebilen kurumsal yapıyı geliştirmek.



Hedef 3.1: Öğretmen yetiştirme ve geliştirme süreci; mesleğe kabulden önceki eğitimden başlanarak mesleki gelişim ve mesleki gelişimini içerecek şekilde ihtiyaçlar doğrultusunda yeniden yapılandırılacak, öğretmenlik mesleğinin niteliği ve toplumsal statüsü güçlendirilecek, personel nitelikleri artırılabacaktır.

Tablo 23. Okulun Kurumsal Kapasitesi Performans Göstergeleri

Amaç 3	Türkiye Yüzyılı vizyonu doğrultusunda fiziki ve teknolojik altyapısıyla güçlü, nitelikli personelle eğitime erişimi ve eğitimde kaliteyi artıracak, etkin ve hesap verebilen kurumsal yapıyı geliştirmek.									
Hedef 3.1	Öğretmen yetiştirme ve geliştirme süreci; mesleğe kabulden önceki eğitimden başlanarak mesleki gelişim ve mesleki gelişimini içerecek şekilde ihtiyaçlar doğrultusunda yeniden yapılandırılacak, öğretmenlik mesleğinin niteliği ve toplumsal statüsü güçlendirilecek, personel nitelikleri artırılabacaktır.									
Performans Göstergeleri	Alt Performans Göstergeleri	Hedefe Etkisi* (%)	Başlangıç Değeri*	2024	2025	2026	2027	2028	İzleme Sıklığı	Rapor Sıklığı
PG-3.1.1 Mesleki Gelişim Göstergeleri	PG-3.1.1.1 Öğretmen başına düşen hizmet içi eğitim sayısı (Eğitim öğretim yılı içi)	5	37,85	40	42	44	47	50	6 ay	6 ay
	PG-3.1.1.2 Lisansüstü eğitime sahip personel oranı (%)	5	3	7	12	15	17	23	6 ay	6 ay
	PG-3.1.1.3 Bilimsel ve sanatsal etkinliklere katılan personel oranı (%)	5	10	15	17	18	20	23	6 ay	6 ay
	PG-3.1.1.4 Uluslararası hareketlilik programlarına katılan personel oranı (%)	5	0	5	8	10	15	25	6 ay	6 ay

Tablo 23. Okulun Kurumsal Kapasitesi Performans Göstergeleri

PG-3.1.2 Öğretmenlerin motivasyonunu artırmaya yönelik yapılan etkinlik sayısı	20	7	12	15	18	20	25	6 ay	6 ay	
PG-3.1.3 Öğretmen başına düşen öğrenci sayısı	20	23,42	23	23	22	22	21	6 ay	6 ay	
PG-3.1.4 Başarı belgesi alan personel oranı (%)	20	3	6	8	12	15	20	6 ay	6 ay	
PG-3.1.5 EBA kullanım göstergeleri	PG-3.1.5.1 Öğretmenlerin EBA'yı ortalama kullanma süresi (dk)	10	40,59	55	65	75	85	95	6 ay	6 ay
	PG-3.1.5.2 Öğretmenlerin EBA için ürettiği içerik sayısı	10	5	12	15	17	18	20	6 ay	6 ay
Koordinatör Birim	Okul İdaresi,									
İş Birliği Yapılacak Birimler	İlçe Milli Eğitim Müdürlüğü, Üniversiteler									
Riskler	<ul style="list-style-type: none"> •EBA ve benzeri platformların uzun süre kullanımı sonucunda ekran bağımlılığının artması. •Başarı belgesi verilmeyen personellerin motivasyonlarının düşmesi •Mevcudu kalabalık sınıflarda eğitim öğretim hizmetlerinin istenilen düzeyde olmayışı •Özel üniversitelerden lisansüstü eğitim alma durumunda mali külfetin oluşması ve lisansüstü olma oranının düşürmesi 									

Tablo 23: Okulun Kurumsal Kapasitesi Performans Göstergeleri

Stratejiler	<p>S-3.1.5.1 Okul personelinin çalışma motivasyonunu ve iş tatminini artırmaya yönelik kültürel, sanatsal, sosyal ve sportif etkinlikler düzenlenecektir.</p> <p>S-3.1.5.2 Okul personeli lisansüstü eğitime teşvik edilecektir.</p> <p>S-3.1.5.3 Öğretmenlerin dijital içerik geliştirmelerine yönelik eğitimler almaları sağlanacaktır.</p> <p>S-3.1.5.4 Paydaşlarımıza yönelik yılda bir kez memnuniyet anketi düzenlenecek, sonuçları değerlendirilerek aksaklıklar için gerekli tedbirler alınacaktır.</p> <p>S-3.1.5.5 Personelin mesleki gelişim faaliyetlerine katılımı desteklenecektir.</p>
Maliyet Tahmini	50.000 TL
Tespitler	<ul style="list-style-type: none">• Hizmet içi eğitim faaliyetlerin öğretmenlerin ilgisini çekmede ve mesleki gelişimine katkıda bulunmada yetersiz oluşu• Lisansüstü eğitimde devlet üniversitelerinin öğretmenleri teşvik edici çalışmalarının yetersiz olması• Uluslararası hareketliliği sağlayan Erasmus ve eTwining orojelerine öğretmenlerin ilgisinin az olması• Öğrenci başına düşen öğrenci sayısının yıl geçtikçe artması• EBA platformunun öğretmen ve öğrenciler tarafından etkin kullanılmaması
İhtiyaçlar	<ul style="list-style-type: none">• Öğretmenlerin mesleki gelişimine katkıda bulunacak hizmet içi eğitimlerin düzenlenmesi• Lisansüstü eğitime teşvik edici çalışmalar• Uluslararası projelere başvuru ve sürecin yürütülmesi konusunda öğretmenleri yönlendirecek seminer ve kurslar• Derslik başına düşen öğrenci sayısını azaltmak için yeni okulların yapılması• İnternet tabanlı ders platform ağlarının genişletilmesi ve iyileştirilmesi

Hedef 3.2: Okulumuzun mali ve fiziksel altyapısı eğitim ve öğretim faaliyetlerinden beklenen sonuçların elde edilmesini sağlayacak biçimde sürdürülebilirlik ve verimlilik esasına göre geliştirilecektir.

Amaç 3	Türkiye Yüzyılı vizyonu doğrultusunda fiziki ve teknolojik altyapısıyla güçlü, nitelikli personelle eğitime erişimi ve eğitimde kaliteyi artıracak, etkin ve hesap verebilen kurumsal yapıyı geliştirmek.									
Hedef 3.2	Öğrencilerimizin bilimsel, kültürel, sanatsal, sportif ve toplum hizmeti alanlarında etkinliklere katılımı artırılacak, yetenek ve becerileri geliştirilecektir.									
Performans Göstergeleri	Alt Performans Göstergeleri	Hedef Etkisi* (%)	Başlangıç Değeri*	2024	2025	2026	2027	2028	İzleme Sıklığı	Rapor Sıklığı
PG-3.2.1 Okul sağlığı ve güvenliği göstergeleri	PG-3.2.1.1 Beyaz Bayrağa sahiplik durumu (Evet: 1, Hayır: 0)	7	1	1	1	1	1	1	6 ay	6 ay
	PG-3.2.1.2 Beslenme Dostu Okul programının uygulanıp/uygulanmadığı (Evet: 1, Hayır: 0)	7	1	1	1	1	1	1	6 ay	6 ay
	PG-3.2.1.3 Acil durum eğitimleri (tatbikat, seminer, planlama vs) kapsamında yapılan faaliyet sayısı	6	2	3	3	3	4	4	6 ay	6 ay
PG-3.2.2 Fiziksel alt yapı göstergeleri	PG-3.2.2.1 Tasarım Beceri Atölyesi sayısı	7	0	1	2	2	3	3	6 ay	6 ay
	PG-3.2.2.2 Okulda var olan oyun alanı sayısı	7	10	15	18	22	25	30	6 ay	6 ay

Tablo 24. Okulun Mali ve Fiziksel Altyapısını Gösteren Performans göstergeleri

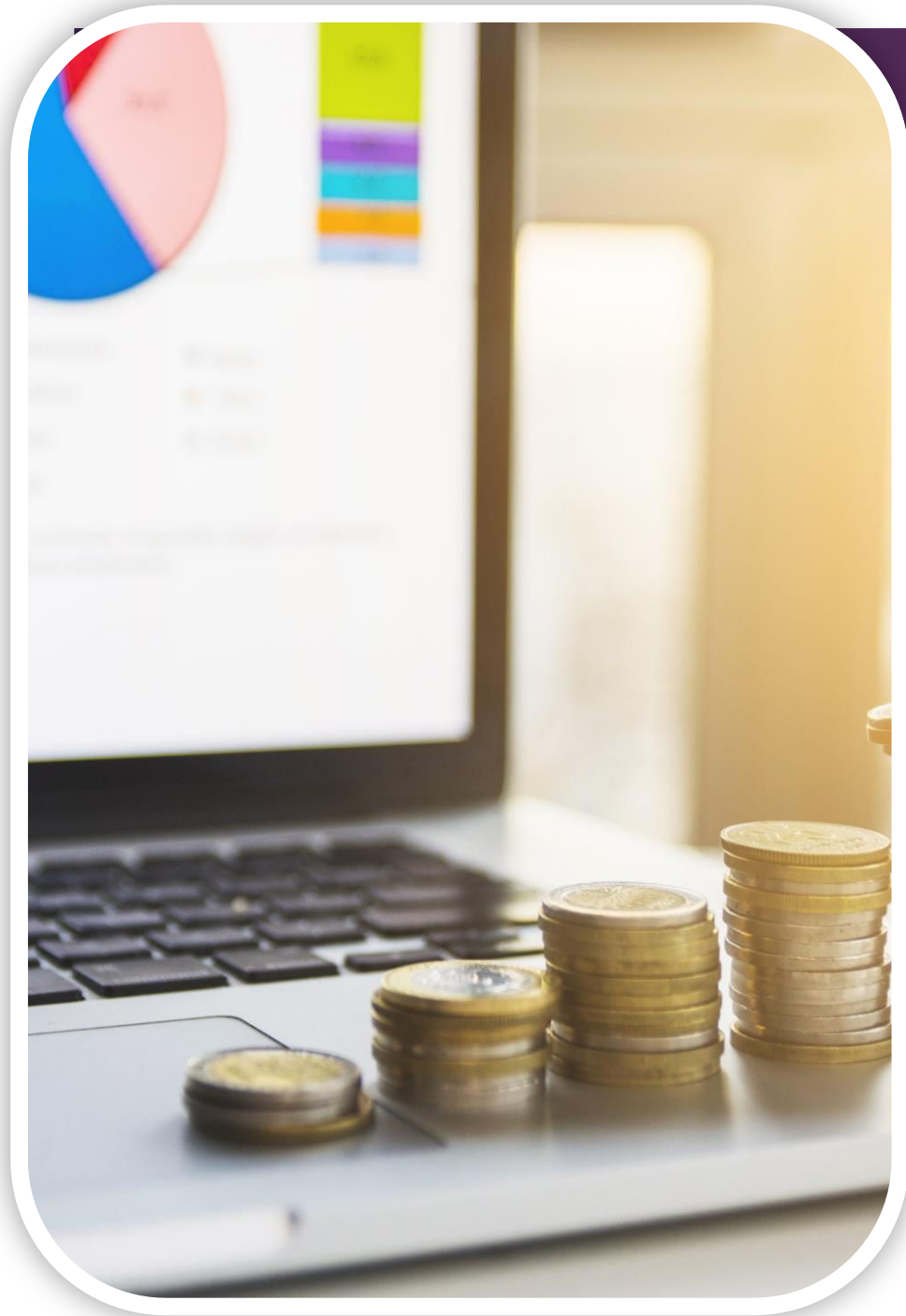
Tablo 24. Okulun Mali ve Fiziksel Altyapısını Gösteren Performans göstergeleri

PG-3.2.3 Tasarruf Tedbirleri ve Geri Dönüşüm kapsamında yapılan faaliyet göstergeleri	PG-3.2.3.1 Enerji verimliliğine yönelik etkinlik	7	2	3	3	4	4	4	6 ay	6 ay
	PG-3.2.3.2 Toplanan atık pil miktarı (kg)	7	0	60	65	70	75	80	6 ay	6 ay
	PG-3.2.3.3 Geri dönüşüme gönderilen kağıt atık miktarı (kg)	6	2500	2700	2850	2900	2950	3000	6 ay	6 ay
PG-3.2.4 Okul Aile Birliği göstergeleri	PG-3.2.4.1 Öğrenci başına düşen harcama miktarı	10	495	1120	1356	1645	1901	2125	6 ay	6 ay
	PG-3.2.4.2 Tahmini bütçenin gerçekleşme oranı %	10	85	86	86	87	88	90	6 ay	6 ay
PG-3.2.5 Okul kantininden yararlanan öğrencilerin memnuniyet oranı (%)		20	56	60	65	70	72	80	6 ay	6 ay
Koordinatör Birim	Okul İdaresi,									
İş Birliği Yapılacak Birimler	İlçe Milli Eğitim Müdürlüğü, STK'lar, Belediye									
Riskler	<ul style="list-style-type: none"> •Acil durum tatbikatlarında meydana gelebilecek izdihamlar •Tasarım Beceri atölye kurulumunda mali ihtiyaçların teminindeki kaynak yetersizliği •Geri dönüşüm özelliğine sahip maddelerin uygun koşullarda saklanmadığında oluşabilecek sağlık problemleri •Öğrenci başına düşecek harcama giderlerinde gelirin gideri karşılayamaması 									

Hedef 3.3: Okulumuzun yönetsel süreçleri, etkin bir izleme ve değerlendirme sistemiyle desteklenen, katılımcı, şeffaf ve hesap verebilir biçimde geliştirilecektir.

Tablo 25. Okulun Yönetsel Süreçleri Performans göstergeleri

Amaç 3	Türkiye Yüzyılı vizyonu doğrultusunda fiziki ve teknolojik altyapısıyla güçlü, nitelikli personelle eğitime erişimi ve eğitimde kaliteyi artıracak, etkin ve hesap verebilen kurumsal yapıyı geliştirmek.									
Hedef 3.3	Okulumuzun yönetsel süreçleri, etkin bir izleme ve değerlendirme sistemiyle desteklenen, katılımcı, şeffaf ve hesap verebilir biçimde geliştirilecektir.									
Performans Göstergeleri										
	Alt Performans Göstergeleri	Hedef Etkisi* (%)	Başlangıç Değeri*	2024	2025	2026	2027	2028	İzleme Sıklığı	Rapor Sıklığı
PG-3.3.1 Paydaşların karar alma süreçlerine katılımı için gerçekleştirilen faaliyet sayısı	25	5	5	6	6	7	7	6 ay	6 ay	
PG-3.3.2 Okul WEB sitesi kullanım göstergeleri	PG-3.3.2.1 Okul internet sayfasının görüntülenme sayısı (yıl)	9	32000	35000	40000	45000	55000	60000	6 ay	6 ay
	PG-3.3.2.2 Okul internet sayfasına eklenen haber sayısı	8	15	17	22	30	35	50	6 ay	6 ay
	PG-3.3.2.3 Okul internet sayfasına eklenen duyuru sayısı	8	10	15	20	25	30	35	6 ay	6 ay



Bölüm 4

Maliyetlendirme

4.4. MALİYETLENDİRME

2024-2028 Stratejik Planı Faaliyet/Proje Maliyetlendirme Tablosu

Tablo 26. Beş (5) Yıllık Tahmini Ödenek Tablosu

Yıllar	Kaynak	Ödenek Miktarı(TL Olarak)
2024	Okul Aile Birliği Aidat	3000000
2025	Okul Aile Birliği Aidat	5000000
2026	Okul Aile Birliği Aidat	6500000
2027	Okul Aile Birliği Aidat	7500000
2028	Okul Aile Birliği Aidat	850000
Toplam		

Tablo 27. Okulun Son Üç (3) yıl Gelir-Gider Tablosu

S.N.	Yıllar Harcama Kalemleri	2021		2022		2023	
		Gelir	Gider	Gelir	Gider	Gelir	Gider
1	Temizlik ve Yevmiye Giderleri	28794 TL	1633,28 TL	81042 TL	37572,31 TL	1.455.065 TL	232398,30 TL
2	Fotokopi, Baskı malzemeleri ve bakımı		0TL		0 TL		0 TL
3	Onarım+ Tadilat		5065,99 TL		12396,62 TL		64148,28TL
4	Genel Giderleri		3778,29 TL		50,39 TL		6821,35
5	Sosyal Kültürel Sportif Faaliyetler (Öğrenciye hediye, yemek vb.)		620,40 TL		6043,47 TL		2400 TL
6	Kırtasiye Malzemesi		1199,85 TL		5936,04		15324,88 TL
7	Okul Donanım Malz. Demirbaş Alımı				2048,53		0 TL
8	Kantin Demirbaş Bedeli		-		-		-
9	TOPLAM				12297,81 TL		



Bölüm 5

izleme ve
Değerlendirme

5. İZLEME VE DEĞERLENDİRME

Okulumuz Stratejik Planı izleme ve değerlendirme çalışmalarında 5 yıllık Stratejik Planın izlenmesi ve 1 yıllık gelişim planının izlenmesi olarak ikili bir ayrıma gidilecektir.

Stratejik planın izlenmesinde 6 aylık dönemlerde izleme yapılacak denetim birimleri, il ve ilçe millî eğitim müdürlüğü ve Bakanlık denetim ve kontrollerine hazır halde tutulacaktır.

Yıllık planın uygulanmasında yürütme ekipleri ve eylem sorumlularıyla aylık ilerleme toplantıları yapılacaktır. Toplantıda bir önceki ayda yapılanlar ve bir sonraki ayda yapılacaklar görüşülüp karara bağlanacaktır.

- Müdürlüğümüz 2024-2028 Stratejik Planı İzleme ve Değerlendirme Modeli'nin çerçevesini aşağıda belirtilen süreçler oluşturmaktadır.

2024-2028 Stratejik Planı ve performans programlarında yer alan performans göstergelerinin gerçekleşme durumlarının tespit edilmesi,

Performans göstergelerinin gerçekleşme durumlarının hedeflerle kıyaslanması,

Sonuçların raporlanması ve paydaşlarla paylaşımı,

Gerekli tedbirlerin alınması.

2024-2028 Stratejik Planı'nda yer alan performans göstergelerinin gerçekleşme durumlarının tespiti yılda iki kez yapılacaktır. Yılın ilk altı aylık dönemini kapsayan birinci izleme kapsamında, SPE tarafından harcama birimlerinden sorumlu oldukları göstergeler ile ilgili gerçekleşme durumlarına ilişkin veriler toplanarak konsolide edilecektir. Göstergelerin gerçekleşme durumları hakkında hazırlanan rapor üst yöneticiye sunulacak ve böylelikle göstergelerdeki yıllık hedeflere ulaşılmasını sağlamak üzere gerekli görülebilecek tedbirlerin alınması sağlanacaktır.

Tablo 28. Stratejik Plan İzleme ve Değerlendirme Modeli Tablosu

İzleme Değerlendirme Dönemi	Gerçekleştirilme Zamanı	İzleme Değerlendirme Dönemi Süreç Açıklaması	Zaman Kapsamı
1.İzleme-Değerlendirme Dönemi	Her yılın Temmuz ayı içerisinde		Ocak-Temmuz dönemi
2.İzleme-Değerlendirme Dönemi	İzleyen yılın Şubat ayı sonuna kadar	<ul style="list-style-type: none">•SPE tarafından göstergeler ile ilgili yılsonu gerçekleşme durumlarına ilişkin verilerin toplanması ve konsolide edilmesi•Okul Müdürü başkanlığında toplanan üst kurulda, gösterge hedeflerinden sapmaların ve sapma nedenlerinin değerlendirilerek gerekli tedbirlerin alınması	Tüm yıl



T.C.
TUZLA KAYMAKAMLIĞI
İLÇE MİLLÎ EĞİTİM MÜDÜRLÜĞÜ
MEVLANA İLKOKULU